



प्रधानमन्त्री कृषि आधुनिकीकरण परियोजना परियोजना कार्यान्वयन एकाइ, रामेछाप

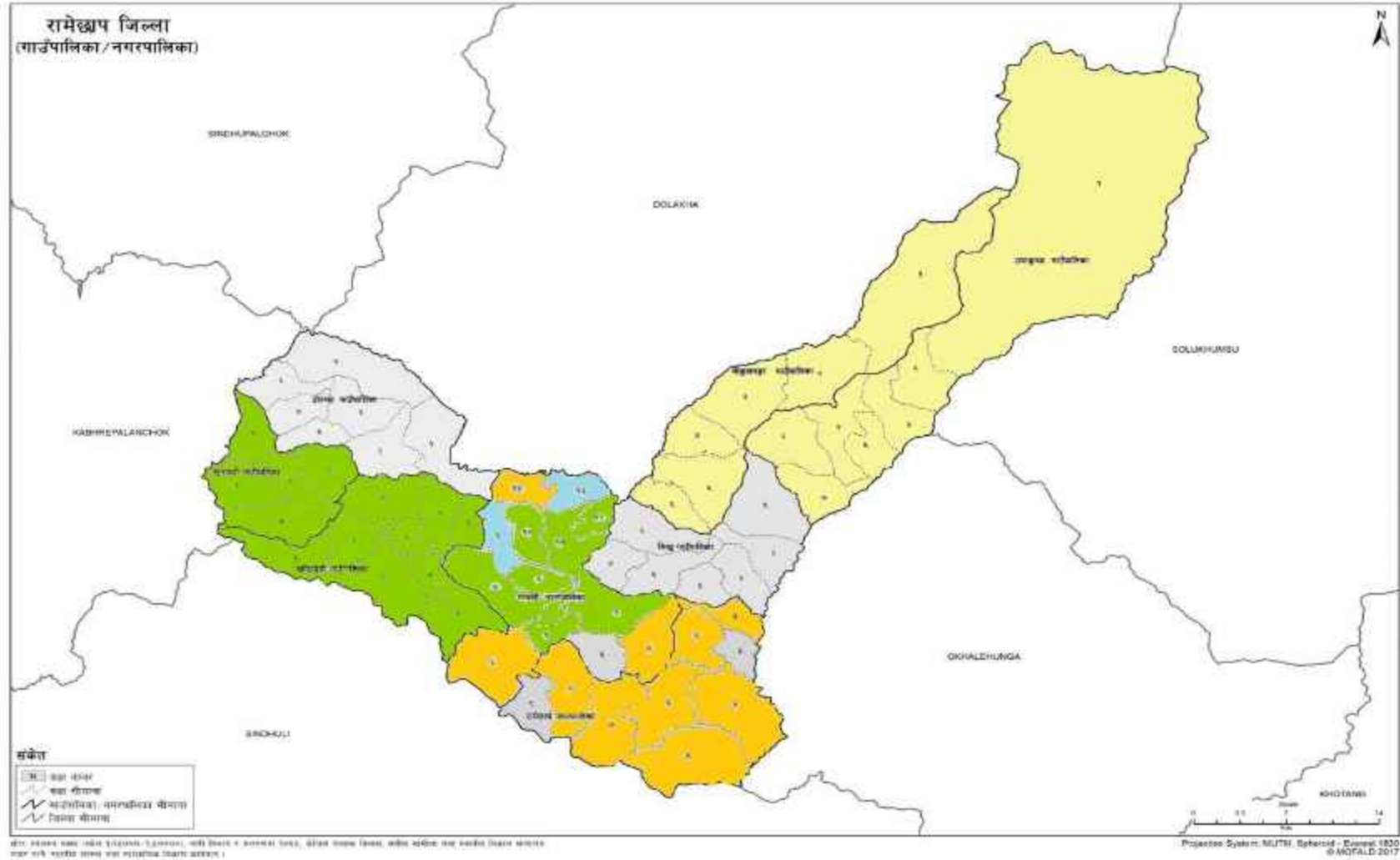


तेस्रो त्रैमासिक तथा नौ महिनाको प्रगति समिक्षा गोष्ठी ११-बैशाख, २०८१





परियोजनाको संक्षिप्त परिचय



- आलु जोन
- जुनार जोन
- बारवा जोन
- बारवा र जुनार

जिल्लाको नक्शा सुपरजोन/जोन अनुसार



जोन प्राविधिक एकाइ, दोलखा कार्यक्षेत्र





परियोजनाको संक्षिप्त परिचय रामेछाप



जोन	स्थापना वर्ष	परियोजना पूर्वको क्षेत्रफल (हे)	जोनले ढाकेको हालको क्षेत्रफल (हे.)	कमाण्ड क्षेत्र (पालिकाको नाम, वडा आदि)
जुनार	२०७६/७७	२२७	५३०	रामेछाप नगरपालिका वडा नम्बर-१, २, ४, ५, ६, ७ र ८ मन्थली नगरपालिका वडा नम्बर- ४, ५, ६, ९, १३ र १४
आलु	२०७६/७७	५१७.७५	९०८.८	उमाकुण्ड गाउँपालिका वडा नम्बर- १, २, ३, ४, ५, ६ र ७ गोकुलगंगा गाउँपालिका वडा नम्बर-१, २, ३, ४, ५ र ६
वाखा	२०७६/७७	४५००० वाखा संख्या	९८७१३ वाखा संख्या	मन्थली नगरपालिका वडा नम्बर- १, २, ३, ५, ७, ८, ९, १०, ११, १२ र १३ खाँडादेवी गाउँपालिका वडा नम्बर- १, २, ३, ४, ५, ६, ७, ८ र ९ सुनापाती गाउँपालिका गाउँपालिका वडा नम्बर-१, २, ३, ४ र ५
जम्मा				५१ वटा वडाहरू



परियोजनाको संक्षिप्त परिचय दोलखा



जोन	स्थापना वर्ष	परियोजना पूर्वको क्षेत्रफल (हे)	जोनले ढाकेको हालको क्षेत्रफल (हे)	कमाण्ड क्षेत्र (पालिकाको नाम, वडा आदि)
किवी	२०७४/७५	१००	४१६	भिमेश्वर नगरपालिका वडा नम्बर- १, ६, ७, ८ र ९ जीरी नगरपालिका वडा नम्बर- २, ४, ६, र ७ शैलुङ गाउँपालिका वडा नम्बर- ३, ४, ५, ६, ७ र ८ कालिञ्चोक गाउँपालिका वडा नम्बर- ६ र ९ विगु गाउँपालिका वडा नम्बर- ३ र ४ गौरीशंकर गाउँपालिका वडा नम्बर- १, ३ र ४
आलु	२०७८/७९	३२५	४६४.१५	भिमेश्वर नगरपालिका वडा नम्बर- ९ शैलुङ गाउँपालिका वडा नम्बर- १, ३, ६ र ८
जम्मा				२७ वटा वडाहरू



आ.व. २०८०/८१ मा सूचिकृत संस्थाहरुको विवरण
(सहकारी/समूह/कृषि उद्यमी/कम्पनी/ प्राविधिक शिक्षालय)



क्र.सं	जोनको नाम	सहकारी	समूह	कृषि उद्यमी/फर्म	कम्पनी	प्राविधिक शिक्षालय	जम्मा
१	जुनार जोन	३	७	२७	१	०	३८
२	किवी जोन	१	२	१६	०	०	१९
३	आलु जोन दोलखा	१	२	१	०	०	५
४	आलु जोन रामेछाप	१	५	२७	०	०	३३
५	वाखा जोन	३	३	४१	२	०	४९
	जम्मा	९	१९	११२	३	०	१४४



रामेछाप जिल्लाको मुख्य बालीको अवस्था



सि.नं.	बालीको नाम	जातहरु	परिमाण (हेक्टर/व टा)	उत्पादन (मेट्रिक टन)	उत्पादकत्व (मेट्रिक टन प्रति हेक्टर)	राष्ट्रिय उत्पादक त्व	आयात (मेट्रिक टन)	आयात मुल्य	निर्यात (मेट्रिक टन)	निर्यात मुल्य
१.	सुन्तलाजात फलफुल	स्थानीय जातहरु	९००	९०००	१०	१०.० ३	१००	१,००,००,०० ०१-	३०००	१२,००,००,०००१-
२.	आलु	रोजिटा, कार्डिन ल, जनकदेव, खु मल सेतो, खुमल आलु र चक्रे	३२९०	५५९३०	१७	१६.७ २			५७००	२,००,०००,०००१-
३.	बाखा	खरी, जमुनापारी र बोयर	१७००० ०	९००	०		०	०	३००	१,००,०००,०००१-
४.	गाई/भैसी	लिमे, पाकोटे, मु र्, जर्सी र स्थानीय गाई	७५००० र ३५०००		०		०	०	७०००	३,५०,०००,०००१-
५.	मकै	स्थानीय, उन्नत तथा हाईब्रीड	२२०००	६६०००	२.८८	२.९			३२०	१,३०,००,०००१-



दोलखा जिल्ला अन्तर्गत परियोजनाको बालीको निर्यातको अवस्था ।



क्र.सं.	किवीफल	आलु	तरकारी	बाखा/च्यां ग्रा	मौरी
आयात/निर्यात को अवस्था	निर्यात	निर्यात	आयात/निर्यात	आयात/निर्यात	आयात/निर्यात
निर्यात परिमाण	६४३ मे.टन.	३००० मे.टन.			
निर्यात मूल्य	६.४३ करोड	१०.५ करोड			



परियोजनाको शुरु वर्षदेखि हालसम्मको बजेट विनियोजन र खर्चको विवरण
(मर्ज भएको प.का.ए.ले जोडेर राख्नुहोला)

बजेट रु हजारमा



क्र.सं	प.का.ए.	आ.व. २०७५/७६		आ.व. २०७६/७७		आ.व. २०७७/७८		आ.व. २०७८/७९		आ.व. २०७९/८०		आ.व. २०८०/८१	
		विनियोजन	खर्च	विनियोजन	खर्च	विनियोजन	खर्च	विनियोजन	खर्च	विनियोजन	खर्च	विनियोजन	खर्च
१		१०२४३	९५०५	५७४५९	४०१०९	९३३१२	८४१४४.३	९५७८८	८२१३४.३५७	४८०९५९.९३५	८५७७८.५७२७	८२२२७	९०९२.४२३

हाल सम्म विनियोजन ८१९९८८.९३५

हाल सम्म खर्च ३१०७६३.६५२७



परियोजनाको शुरु वर्षदेखि हालसम्मको मुख्य मुख्य उपलब्धिहरू (बाखा जोन)

क्र सं.	कार्यक्रमको नाम	एकाइ	आर्थिक वर्ष अनुसारको परिमाणात्मक प्रगति				जम्मा	
			२०७६/७७	२०७७/७८	२०७८/७९	२०७९/०८०		
१.	बाखा जोन क्षेत्रमा पशु नस्ल सुधार तथा उत्पादन वृद्धि कार्यक्रम	वटा	३०	९७	३७	५५	२१९	<ul style="list-style-type: none"> बोयर क्रस बोका १३१ वटा पाठी ४३ १०० प्रतिशत जातिय शुद्धता बोयर बोका १० वटा वितरण
२.	पशु ढुवानी साधन	वटा	१	०	०	०	१	<ul style="list-style-type: none"> बाखा ढुवानीको लागि सिंगल क्याप बोलेरो वितरण
३.	पशु संकलन केन्द्र स्थापना कार्यक्रम	वटा	१	०	०	०	१	<ul style="list-style-type: none"> बाखा संकलन केन्द्र निर्माण भई सञ्चालनमा आएको
४.	मिनरल ब्लक वितरण	वटा	१३००	१४००	२०००	०	४७००	<ul style="list-style-type: none"> १ के.जी. तौल भएको १३०० वटा मिनरल ब्लक वितरण
५.	पशु नस्ल श्रोत केन्द्र स्थापना तथा सुदृढीकरण कार्यक्रम	वटा	०	५	५	०	१०	<ul style="list-style-type: none"> १० वटा शुद्ध बोयर नस्ल श्रोत केन्द्र र १ वटा खरी स्रोत केन्द्रको स्थापना
६.	जोन क्षेत्रमा कृषि यान्त्रिकरणमा सहयोग	वटा	०	११०	११९	११९	३४८	<ul style="list-style-type: none"> च्याफकटर ८४ वटा, डिस्क मिल ९९ वटा कम्बाइन मिल-११३ डिजीटल तौल लिने मेशिन ५८ डिपिङ्ग ट्याङ्क ३ वटा
७.	साना सिचाई पूर्वाधार निर्माण	वटा	०	९	११	१४	३४	<ul style="list-style-type: none"> ६ वटा पाईप सिचाई २८ वटा सिमेन्टेड पोखरीको निर्माण
८.	बाखा खोर सुधार	संख्या	०	०	४९	४८	९७	<ul style="list-style-type: none"> ९७ वटा आधुनिक खोर निर्माण भएको ।
९.	घाँसको नर्सरी स्रोत केन्द्र स्थापना	संख्या	०	०	२	४	६	<ul style="list-style-type: none"> सेमीहाईटेका ग्रिन हाउस मोडेलका ६ वटा घाँसको नर्सरी स्रोत केन्द्र स्थापना भएको ।
१०.	मासु पसल सुधार सहयोग	संख्या	०	०	२	०	२	<ul style="list-style-type: none"> कोल्ड रुम, वधस्थल, मार्बल टायल फिटिङ, औजार तथा उपकरणहरू खरिदमा सहयोग ।



परियोजनाको शुरु वर्षदेखि हालसम्मको मुख्य मुख्य उपलब्धिहरु (जुनार जोन)

क्र.सं.	कार्यक्रमको नाम	एकाइ	आर्थिक वर्ष अनुसारको परिमाणात्मक प्रगति				जम्मा	सम्पन्न कामको छोटकरी विवरण
			२०७६/७७	२०७७/७८	२०७८/७९	२०७९/०८०		
१.	सिचाई पुर्वधार तथा मर्मत सम्भार कार्यक्रम/थोपा सिंचाई	वटा	०	१५	१५	३४	६४	<ul style="list-style-type: none"> ➤ ३७ वटा सिमेन्टेट पोखरी, ३ वटा थोपा सिंचाई ➤ ५० वटा प्लाष्टिक पेखरी निर्माण गरेको ।
२.	जोन क्षेत्रमा कृषि यान्त्रीकरण सहयोग कार्यक्रम	वटा		२७ २० ४ २३ ७५ २८२ २००	५० ८ १ ७ ७१ १५२ १४७	२८ वटा मिनिटिलर	मि-१०५ भ-७ खा-१ च-२३ स्प्रे-१४६ सि-४२३ पु-३४७	<ul style="list-style-type: none"> ➤ १०५ वटा ७ एच. ..पि. को मिनिटिलर ➤ ३५ वटा फल टिप्न प्रयोग हुने भयाई वितरण गरेको ➤ ६ वटा खाडल खन्ने मेसिन वितरण गरेको ➤ ३० वटा ग्राफ्टीड चक्रु वितरण गरेका ➤ १४६ वटा स्प्रेयर वितरण ➤ ४३४ वटा सिकेचर वितरण ➤ ३२८ वटा पुर्निड श वितरण
३.	स्थानिय तहसंगको समन्वयमा नर्सरी श्रोत केन्द्र स्थापना सहयोग कार्यक्रम	वटा	१	३	२	२	८	वटा स्थायी सेमि हाइटेक नर्सरी निर्माण ।
४.	चक्लावन्दीमा पकेट विकास कार्यक्रम	वटा	०	३	१	०	४	<ul style="list-style-type: none"> ➤ २५ हेक्टर क्षेत्रफलमा कार्यक्रम संचालन गरी १२० वटा घरघुरी लाभान्वित भएको छ ।
५.	जोन प्रभाव क्षेत्रमा जुनारको क्षेत्रफल विस्तार कार्यक्रम	हेक्टर	३०	५०	३०	२.५	११०	<ul style="list-style-type: none"> ➤ ३३००० सुन्तलाजात विरुवा वितरण गरेको
६.	लेवलिड प्याकेजिड तथा पोष्टहार्भेष्टमा क्षति न्युनिकरण कार्यक्रम	वटा	०	१९९४	१	२	१९९७	<ul style="list-style-type: none"> ➤ १९९४ वटा प्लाष्टिक क्रेटवितरण गरेको । ➤ २ वटा कुल बुट जडान, कार्टुन छपाई र जुस प्रशोधन उद्योग संचालन ।
७.	जुनार वर्गैचा व्यवस्थापन तथा क्षेत्रगत रोगकिरा नियन्त्रण कार्यक्रम	हेक्टर	२००	३००	३२०	२९०	१११०	<ul style="list-style-type: none"> ➤ ५० प्रतिशत अनुदानमा निलोतुथो ८५९ K.G, चुना १२३२ K.G., सर्वो ७७७ लि., क्याराथेन २२१.२४ लि., इमिडाक्लोरप्रीड २६९ लिटर र प्रोटीन वेट ८७५ लि, रोगर ५० लि., एग्रिनिड १४५ लि., स्टिकर १३४ लि. ट्रायाप ६१७ वटा वितरण
८.	कृषि बजार भण्डारण पुर्वधार प्राथमिक प्रशोधन वा प्रशोधन उद्योग स्थापना	वटा	०	१	०	०	१	जुस प्रशोधन तथा अन्य प्रशोधित सामग्री खरीद
९.	भकारो सुधार सहयोग कार्यक्रम	वटा	०	०	५०	४०	९०	९० वटा भकारो सुधार भएको ।



परियोजनाको शुरु वर्षदेखि हालसम्मको मुख्य मुख्य उपलब्धिहरु (आलु जोन रामेछाप)



क्र.सं.	कार्यक्रमको नाम	एकाइ	आर्थिक वर्ष अनुसारको परिमाणात्मक प्रगति				जम्मा	सम्पन्न कामको छोटकरी विवरण
			२०७६/७७	२०७७/७८	२०७८/७९	२०७९/०८०		
१.	सिचाई पुर्वधार तथा मर्मत सम्भार कार्यक्रम	वटा	२२	२०	१५	१८	७५	<ul style="list-style-type: none"> ➤ ३९ वटा सिमेन्टेड पोखरी ➤ ३६ वटा पाईप सिचाई निर्माण
२.	जोन क्षेत्रमा कृषि यान्त्रीकरण सहयोग कार्यक्रम	वटा	१६ १४	३२ ४१	५४ ९ ६	३८	१४० ६४ ६	<ul style="list-style-type: none"> ➤ १४० वटा मिनिटिलर ➤ ६४ वटा नापस्याक स्पियर ➤ ६ वटा डिजिटल तराजु
३.	स्थानिय तहसंगको समन्वयमा आलुको बीउ स्रोत केन्द्र स्थापना सहयोग कार्यक्रम	वटा	०	१	१	०	२	<ul style="list-style-type: none"> ➤ २०.८ मिटर लम्वाई र ७ मिटर चौडाई कुल लागत रु. ४८८८५८९ को १ ➤ ५२० वर्गमिटरको १ वटा स्क्रिन हाउस स्थापना गरेको ।
४.	रष्ट्रिक स्टोर भवन निर्माण कार्यक्रम	वटा	०	४	०	२	६	<ul style="list-style-type: none"> ➤ १० मिटर लम्वाई र ५ मिटर चौडाई बराबरको रष्ट्रिक स्टोर भवन निर्माण
५.	चक्लावन्दीमा पकेट विकास कार्यक्रम	वटा	०	२	२	२	६	<ul style="list-style-type: none"> ➤ ४७ हेक्टर क्षत्रफलमा सम्पन्न
६.	आलुको पि.वि.एस वीड वितरण अनुदान कार्यक्रम	दाना	२३०००	३१५००	५००००	५००००	१५४५००	<ul style="list-style-type: none"> ➤ जनकदेव, रोजिता कार्डिनल र खुमल रातो २ जातको पि वि एस आलुको वीड वितरण गरि आलुको स्तर उन्नती भएको छ
७.	जोन प्रभाव क्षेत्रमा आलुको क्षेत्रफल विस्तार कार्यक्रम	हेक्टर	१७	४८	३०	३३.९५	१२८.९५	<ul style="list-style-type: none"> ➤ उन्नत आलुको वीड वितरण गरेको ➤ ५१८ वटा क्यारेट वितरण गरेको
८.	लेबलिड प्याकेजिड तथा पोष्टहार्भेष्टमा क्षति न्युनिकरण कार्यक्रम	वटा	०	२६००	०	०	२६००	<ul style="list-style-type: none"> ➤ जुटको बोरा ५० प्रतिशत अनुदानमा वितरण गरेको ।
९.	आलुको टिस्युकल्चर ल्याब स्थापना सहयोग	संख्या	०	०	१	०	१	<ul style="list-style-type: none"> ➤ १ वटा आलुको टिस्युकल्चर ल्याब निर्माणाधिन अवस्थामा रहेको
१०.	भकारो सुधार सहयोग	संख्या	०	०	४०	५०	९०	<ul style="list-style-type: none"> ➤ ९० वटा भकारो सुधार भएको ।



परियोजनाको शुरु वर्षदेखि हालसम्मको मुख्य मुख्य उपलब्धिहरु



क्र.सं.	कार्यक्रमको नाम	एकाइ	आर्थिक वर्ष अनुसारको परिमाणात्मक प्रगति				जम्मा	सम्पन्न कामको छोटकरी विवरण
			२०७६/७७	२०७७/७८	२०७८/७९	२०७९/०८०		
१.	प्राविधिक शिक्षालयको साझेदारीमा व्यावसायिक उत्पादन कार्यक्रम सन्चालन अनुदान	वटा	०	१	२	२	५	<ul style="list-style-type: none">➤ श्री रामेछाप बहुप्राविधिक शिक्षालय मन्थली रामेछाप-२ वटा➤ श्री जनजागृत माध्यमिक विद्यालय गोकुलगंगा गाउँपालिका-४, बेताली, रामेछाप- २ वटा➤ श्री विष्णु जनज्योति माध्यमिक विद्यालय खाँडादेवी गाउँपालिका-६, मकादुम, रामेछाप -१ वटा
२.	स्थानीयतहको समन्वयमा स्थानीय जातको बाखाको स्रोत केन्द्र स्थापनामा सहयोग कार्यक्रम	वटा	०	०	०	१	१	<ul style="list-style-type: none">➤ श्री जनमैत्री साना किसान कृषि सहकारी संस्था लि. मन्थली नगरपालिका-९, पुरानागाउँ, रामेछाप - ४२ वटा स्थानीय जातको शुद्ध खरिजातको बाखाको पाठ/पाठी वितरण, ४ वटा आधुनिक खोर, ६ वटा सेमीहाईटेक नर्सरी निर्माण, १ वटा पक्की पोखरी निर्माण, पशु स्वास्थ्य सुधारको लागि औषधी खरिद र



परियोजनाको शुरु वर्षदेखि हालसम्मको मुख्य मुख्य उपलब्धिहरु (किवी जोन)



क्र सं.	कार्यक्रमको नाम	एकाइ	आर्थिक वर्ष अनुसारको परिमाणात्मक प्रगति					जम्मा	सम्पन्न कामको छोटकरी विवरण
			२०७५/७६	२०७६/७७	२०७७/७८	२०७८/७९	२०७९/८०		
१	जोन क्षेत्र विस्तार	हेक्टर	६०.०	७५.०	१४३.०	१९	८	४०५	❖ हाल सम्म ३०५ हेक्टर क्षेत्रफल विस्तार भई ४०५ हेक्टर क्षेत्रफलमा किवीजोनको कमाण्ड रहेको



किवी जोन क्षेत्र विस्तार कार्यक्रम - २०७७/७८

कृषकको नाम : जतना खड्का
संस्थाको नाम : मंलासा कृषि तथा पशुपन्धी फर्म
ठेगाना : विगु गा.पा-३, लादुक मंलासा टोल, दोलखा
किवीफल बगैचाको क्षेत्रफल : २० रोपनी
किवीफलको विरुवा संख्या : २०० वटा
किवीफलको जात :

प्रधानमन्त्री कृषि आधुनिकीकरण परियोजना
परियोजना कार्यान्वयन एकाई, दोलखा

❖ नयाँ बगैचा स्थापना भएका क्षेत्रहरुमा २२ वटा संस्थाहरुबाट साना सिंचाई पूर्वाधार सिमेन्टेड पोखरी, Fertigation/Mist irrigation सहितको थोपा सिंचाई, प्लास्टिक पाईप प्रणाली निर्माण गरि २८.९ हे. क्षेत्रफलमा सिंचाई भएको ।

❖ नयाँ बगैचा स्थापना भएका क्षेत्रहरुमा थाँक्रा निर्माण कार्य अन्तर्गत १८५१ थाँक्रा निर्माण भइ ९.४ हे. थाँक्रा व्यवस्थापन भएको ।



परियोजनाको शुरु वर्षदेखि हालसम्मको मुख्य मुख्य उपलब्धिहरु (किवी जोन)



क्र सं.	कार्यक्रमको नाम	एकाइ	आर्थिक वर्ष अनुसारको परिमाणात्मक प्रगति					जम्मा	सम्पन्न कामको छोटकरी विवरण
			२०७५/७६	२०७६/७७	२०७७/७८	२०७८/७९	२०७९/८०		
२	थाँका अनुदान	हेक्टर	-	१३.०	१९.०	१९	३२	८२	८२.० हेक्टर

१७३९४ वटा थाँका





परियोजनाको शुरु वर्षदेखि हालसम्मको मुख्य मुख्य उपलब्धिहरु (किवी जोन)



कार्यक्रम	एकाइ	परिमाणात्मक प्रगति					जम्मा	छोटकरी विवरण
		२०७५/७६	२०७६/७७	२०७७/७८	२०७८/७९	२०७९/८०		
३.सिंचाई पूर्वाधार निर्माण	हेक्टर	२९.३	१९.०	३४.०	३२	१३	१२७.३	हालसम्म १२७.३ हे. किवी वगैचामा सिंचाई विस्तार ।



परियोजनाको शुरु वर्षदेखि हालसम्मको मुख्य मुख्य उपलब्धिहरु (किवी जोन)



कार्यक्रमको नाम	एकाइ	आर्थिक वर्ष अनुसारको परिमाणात्मक प्रगति				जम्मा	सम्पन्न कामको विवरण
		२०७५/७६	२०७६/७७	२०७७/७८	२०७८/७९		
४. उच्च प्रविधि नर्सरी स्थापना कार्यक्रम	संख्या	-	२	२	८	१२	<ul style="list-style-type: none">❖ किवी लगायत अन्य विरुवा उत्पादनको लागि Semi High Tech Polyhouse (जी.आई.पाइप) निर्माण गरिएको❖ आ.व. २०७६/७७ मा २०० वर्ग मि. र १६० वर्ग मि. को २ वटा❖ आ.व. २०७७/७८ मा लम्बाई २५ मि. र चौडाई ६ मि. को २ वटा - कुल क्षेत्रफल ३०० वर्ग मि.)❖ आ.व. २०७८/७९ मा लम्बाई १५ मि. र चौडाई ६ मि. को ८ वटा - कुल क्षेत्रफल ७२० वर्ग मि.)❖ निर्मित नर्सरी भित्र किवी फलको १३०००० रुटस्टक तथा ४०००० कलमी विरुवा उत्पादन भई रहेको



परियोजनाको शुरु वर्षदिखि हालसम्मको मुख्य मुख्य उपलब्धिहरु (किवी जोन)



कार्यक्रम	एकाइ	आर्थिक वर्ष अनुसारको परिमाणात्मक प्रगति				जम्मा	सम्पन्न कामको विवरण
		२०७५/ ७६	२०७६/ ७७	२०७७/ ७८	२०७८/ ७९		
५. कृषि यान्त्रिकरण सहयोग कार्यक्रम	पटक	-	१	१	१	३	<ul style="list-style-type: none">❖ हालसम्म वितरण गरिएका कृषि औजार, उपकरणहरु।<ul style="list-style-type: none">❑ मिनी टिलर - ४७❑ डिगर मेसिन - ७❑ डिजिटल तराजु - ५५❑ पुनिङ्ग-स - ५३❑ प्लास्टिक क्रेट - ८४६❑ रिफ्रयाक्टोमिटर - १❑ वायर पुलर - ३३❑ सिकेचर - १११❑ स्प्रेयर प्लास्टिक १६ लि - १९❑ ब्रस कटर - १❑ जम्मा मेसिनरी संख्या :- १११९३



परियोजनाको शुरु वर्षदेखि हालसम्मको मुख्य मुख्य उपलब्धिहरु (किवी जोन)



कार्यक्रम	एकाइ	आर्थिक वर्ष अनुसारको परिमाणात्मक प्रगति					जम्मा	सम्पन्न का
		२०७५/७६	२०७६/७७	२०७७/७८	२०७८/७९	२०७९/८०		
६. चक्लावन्दीमा पकेट कार्यक्रम	पटक	-	-	४	२ निरन्तरता)	२ (निरन्तरता)	४	❖ ४ स्थानमा संचालन ✓ कालिन्चो २ वटा ✓ विगु गा.प. ✓ गौरीशंकर निरन्तरता ❖ किवी जोनको किवीफलको ❖ कार्यक्षेत्र बार् भएको ❖ प्रति चक्लाव ७२०० किव लगाईएको





परियोजनाको शुरु वर्षदिखि हालसम्मको मुख्य मुख्य उपलब्धिहरु (किवी जोन)

कार्यक्रमको नाम	एकाइ	आर्थिक वर्ष अनुसारको परिमाणात्मक प्रगति					जम्मा	सम्पन्न कामको विवरण
		२०७५/७६	२०७६/७७	२०७७/७८	२०७८/७९	२०७९/८०		
७. प्याकेजिङ, लेभलिङ तथा पोष्ट हार्भेष्ट क्षेति न्यूनीकरण कार्यक्रम	पटक	-	१	१	१	१	४	



- ❖ २ के.जी. क्षमताको १०००, ५ के.जी. क्षमताको १६६८५ र १० के.जी. क्षमताको ३२७० वटा वितरण
- २ के.जी. क्षमताको आ.व. २०७६/७७ मा किर्वा प्याकिङको लागि २ के.जी. को कार्टुन १००० वटा र ५ के.जी. को कार्टुन ५००० वटा वितरण गरिएको।
- आ.व. २०७७/७८ किवी फलको प्याकेजिङको लागि ५ के.जी क्षमताको कार्टुन वितरण गरिएको (कार्टुन संख्या - ६०००)
- आ.व. २०७८/७९: २१ जना कृषकहरूलाई ५ के.जी क्षमताको १७८५ र १० के.जी क्षमताको ११७० वटा कार्टुन वितरण
- आ.व. २०७९/८०: १० जना कृषकहरूलाई ५ के.जी



परियोजनाको शुरु वर्षदेखि हालसम्मको मुख्य मुख्य उपलब्धिहरु (किवी जोन)



कार्यक्रम	एकाइ	आर्थिक वर्ष अनुसारको परिमाणात्मक प्रगति				जम्मा	सम्पन्न कामको छोटकरी विवरण
		२०७५/७६	२०७६/७७	२०७७/७८	२०७८/७९		
द. बजारीकरण सहयोग	पटक	-			१	१	



१ के.जी क्षमताको
१४००० पि.पि.
बक्स वितरण



परियोजनाको शुरु वर्षदेखि हालसम्मको मुख्य मुख्य उपलब्धिहरु (किवी जोन)



कार्यक्रम	एकाइ	आर्थिक वर्ष अनुसारको परिमाणात्मक प्रगति			जम्मा
		२०७५/७६	२०७६/७७	२०७७/७८	
१०. प्राविधिक शिक्षालय सहयोग कार्यक्रम	पटक	०	१	१	२





परियोजनाको शुरु वर्षदेखि हालसम्मको मुख्य मुख्य उपलब्धिहरु (किवी जोन)



कार्यक्रम	एकाइ	आर्थिक वर्ष अनुसारको परिमाणात्मक प्रगति				जम्मा	सम्पन्न कामको विवरण
		२०७५/७६	२०७६/७७	२०७७/७८	२०७८/७९		
११. स्थानीय तहको लागत सहभागितामा बीउ श्रोत केन्द्र स्थापना	पटक	-	-	१	१	२	<ul style="list-style-type: none">❖ आ.व. २०७७/७८मा परियोजना कार्यान्वयन एकाई, दोलखा, गौरीशंकर गाउँपालिका, दोलखा र श्री हिमचुली बहुउद्येश्यीय सहकारी संस्था लि. गौरीशंकर गा.पा.-१ को लागत सहभागितामा बीउ भण्डारणको लागि २४ टन क्षमताको १ वटा भण्डारण गृह निर्माण गरिएको❖ आ.व. २०७८/७९ मा परियोजना कार्यान्वयन एकाई, दोलखा, बैतेश्वर गाउँपालिका, दोलखा र श्री प्रगतिशिल साना किसान कृषि सहकारी संस्था लि. बैतेश्वर गा.पा.-७ को लागत सहभागितामा बीउ भण्डारणको लागि १ टन क्षमताको १ वटा भण्डारण गृह निर्माण गरिएको❖ बीउ बजारीकरणसंग सम्बन्धित मेसिनरी उपकरणको खरिद<ul style="list-style-type: none">✓ बिउ उपचार गर्ने मेसिन - १✓ बिउ चिस्यान नाप्ने उपकरण - १✓ बीउ प्याकेजिंग गर्ने मेसिन - १✓ बोरा सिउने मेसिन - १✓ डिजिटल तराजु - १



परियोजनाको शुरु वर्षदेखि हालसम्मको मुख्य मुख्य उपलब्धिहरु (आलु जोन)



कार्यक्रम	एकाइ	आर्थिक वर्ष अनुसारको परिमाणात्मक प्रगति					जम्मा	सम्पन्न कामको छोटकरी विवरण
		२०७५/७६	२०७६/७७	२०७७/७८	२०७८/७९	२०७९/८०		
१२. जोन क्षेत्रमा कृषि यान्त्रीकरण सहयोग	पटक	-	-	-	१	१	२	



- ❖ आ.व. २०७८/७९ मा २२ वटा संस्थालाई ४० वटा ६/७ hp को डिजेल वा पेट्रोल मिनिटिलरको लागि ५० अनुदान वितरण गरिएको
- ❖ आ.व. २०७९/८० मा २३ वटा संस्थालाई ३२ वटा ६/७ hp को डिजेल वा पेट्रोल मिनिटिलरको लागि ५० अनुदान वितरण गरिएको



परियोजनाको शुरु वर्षदेखि हालसम्मको मुख्य मुख्य उपलब्धिहरु (किवी जोन)



कार्यक्रम	एकाइ	आर्थिक वर्ष अनुसारको परिमाणात्मक प्रगति					जम्मा
		२०७५/७६	२०७६/७७	२०७७/७८	२०७८/७९	२०७९/८०	
९. कुलवुट प्रविधि	पटक	-	-	५	३	०	८





परियोजनाको शुरु वर्षदेखि हालसम्मको मुख्य मुख्य उपलब्धिहरु (आलु जोन)



कार्यक्रम	एकाइ	आर्थिक वर्ष अनुसारको परिमाणात्मक प्रगति					जम्मा	सम्पन्न कामको विवरण
		२०७५/७६	२०७६/७७	२०७७/७८	२०७८/७९	२०७९/८०		
१३. सिंचाइ पूर्वाधार निर्माण तथा मर्मत सम्भार	पटक	-	-	-	१	१	२	<ul style="list-style-type: none">❖ ११ वटा नयाँ सिंचाइ पाइपलाइन सहितको ट्याङ्की निर्माण हिल ट्याङ्की खरिद भएको।❖ ३५ हे. जमिन सिंचाइ हुने।❖ ८ वटा नयाँ सिंचाइ पाइपलाइन सहितको ट्याङ्की निर्माण हिल ट्याङ्की खरिद भएको।❖ १३ हे. जमिन सिंचाइ हुने।
								



परियोजनाबाट देखिएको उल्लेखनीय परिवर्तन



आलु
जोन

प्राविधिक	आर्थिक सामाजिक
<ul style="list-style-type: none"> ➤ दुर दराजमा कृषक समुह/कृषि सहकारी/कृषि फर्मको गठन/दर्ता र परिचालन । 	<p>हितकोष परिचालन नेतृत्व विकास र सामूहिक निर्णय, तिन खम्बे अर्थनीतिको कार्यान्वयन, आलु खेतीले जिविकोपार्जन सुधार</p>
<ul style="list-style-type: none"> ➤ बीउ छनोट र खेती प्रणालिमा उल्लेख्य सुधार (ड्याडमा रोप्ने, हाल्म पुलिङ) 	<ul style="list-style-type: none"> ➤ आलु जोन कार्यक्रम लागु भएपश्चात आलुको उत्पादनमा ३० प्रतिशतले वृद्धि भएको । उत्पादकत्व (१५-२०)
<ul style="list-style-type: none"> ➤ आलुको जात र बीउको स्तरबारे व्यापक रूपमा चेतना वृद्धि भएको ➤ बीउ प्रतिस्थापन दर जातिय प्रतिस्थापन दर उल्लेख्य रूपमा वृद्धि । 	<ul style="list-style-type: none"> ➤ ६० जना कृषकहरूले वार्षिक ४ लाख भन्दा बढी आम्दानी गरेका ➤ १ वर्षमा ९० लाख पाँच हजार रुपैयाको आलु बिक्री ➤ हिमालय पोटेटो रिसर्च एण्ड डेभेलपमेन्ट सेन्टरले मात्र १०० हेक्टरमा आलु खेती
<ul style="list-style-type: none"> ➤ बीउ विजन ऐन र नियमावलीको कार्यान्वयनमा सहयोग । 	<p>स्थायी-२५ र ज्यालादारी ४५०० रोजगारी सृजना गरेको ।</p>
<ul style="list-style-type: none"> ➤ प्रविधिमा आधारित बीउ उत्पादन र भण्डारणको व्यावसायिकता । 	<ul style="list-style-type: none"> ➤ श्री गुप्तेश्वर कृषि सहकारी संस्था लिमिटेड (९८५४०४३११४) मेट्रिक टन आलु भण्डारण गरेको ।
<ul style="list-style-type: none"> ➤ वार्षिक २०० रोपनी बाँझो जग्गा खेतियोग्य बन्दै । 	<ul style="list-style-type: none"> ➤ तेम्बा शेर्पा (९८५१०११०५८) ले यसै वर्ष ५ हेक्टर बाँझो जग्गामा आलु लगाउनुभएको
<ul style="list-style-type: none"> ➤ १० हेक्टर क्षेत्रफलमा सिंचाई सुविधा विस्तार भईसकेको । 	<ul style="list-style-type: none"> ➤ ६ वटा स्क्रिन हाउसमा पि.बि.एस बाट प्रमाणित बीउ उत्पादन भईरहेको (९८६१५८८४०३)
<ul style="list-style-type: none"> ➤ एक घर एक हाते ट्याक्टरको पहुँच हुने क्रममा रहेको । यान्त्रिकरणको विविधिकरण हुँदै 	<ul style="list-style-type: none"> ➤ यसै वर्ष मात्र ३८ वटा हाते ट्याक्टर थप भएका छन् ।
<ul style="list-style-type: none"> ➤ एकिकृत खाद्यतत्व व्यवस्थापनका लागि माटो सुधार अभियानको रूपमा चलेको । 	<ul style="list-style-type: none"> ➤ ३० जना कृषकहरू एकैले आलुको चकलाबन्दी कार्यक्रम सन्चालन गर्न सक्षम देखिएका ।
<ul style="list-style-type: none"> ➤ सामूहिक आलु खेती र बजारीकरणको शुरुवात भएको । 	<ul style="list-style-type: none"> ➤ ५ वटा सहकारीले आलुको ढुवानी साधन माग गरेका
<ul style="list-style-type: none"> ➤ स्थानीय तहबाट आलुको पकेट कार्यक्रम घोषणा भएको । 	<ul style="list-style-type: none"> ➤ मल्चिङ प्रविधिमा कृषक आकर्षित भएका साथै नयाँ जातको माग बढ्दो तर स्वादीलो हुनुपर्ने ।
<ul style="list-style-type: none"> ➤ आलुको बजारिकरणमा स्थानीय तहबाट सहजिकरण । 	
<ul style="list-style-type: none"> ➤ आलु खेतीमा वित्तिय संस्थाको सहजिकरण । 	



परियोजनाबाट देखिएको उल्लेखनीय परिवर्तन

प्राविधिक

- मासिदै गएको सुन्तलाजात फलफुल खेती पुनर्जीवित भई कृषकमा सुनौलो आसा पलाएको । मकै र कोदो बारीमा पुनःसुन्तलाजात फलफुल खेती शुरू भएको । वि.सं २०७० मा ५०००० बोट रहेको मा वि.सं २०७१ मा आईपुग्दा ३०००० बोट फल नदिने भएको हाल ८६८५० फल दिन बोट फल लाग्ने अवस्थामा रहेको र ३०००० भन्दा बढी बेर्ना रोपण भईसकेको । "जुनार सुन्तला कागती, गरिविको ओखती"
- ७५ प्रतिशत बगैंचा सुधार भएको । "बगैंचाको सुधार उत्पादन वृद्धिको मूल आधार" "हरेक बोट नराखौं खोट"
- कलमी बेर्ना र गुणस्तरीय बेर्नाको प्रयोगमा उल्लेख्य मात्रामा वृद्धि भएको । "आजलाई होईन भोलैलाई सोचौं, जालिघरको कलमी बिरुवा रोपौं" "पि.सि.आर बाट टेस्ट गरौं रोगी बोट नष्ट गरौं"
- विभिन्न प्रजातिका सायन र रुटस्टक भित्रिएको । "बिजु बोट हटाऔं, रोग किरा घटाऔं"
- वार्षिक १०० रोपनी बाँझो जग्गा खेतियोग्य बन्दै । "कहिँ नराखी खाली लगाऔं सुन्तला बाली" अभियान
- १८ हेक्टर क्षेत्रफलमा सिंचाई सुविधा विस्तार भईसकेको ।
- एक घर एक हाते ट्र्याक्टरको पहुँच हुने क्रममा रहेको । यान्त्रीकरणबाट लागत न्युनिकरण
- एकिकृत खाद्यतत्व व्यवस्थापनका लागि माटो सुधार अभियानको रूपमा चलेको ।
- फल कुहाउने औँसा र अन्य रोग, किराको प्रकोप ५ प्रतिशतमा झरेको निशुल्क छर्ने व्यवस्था । "जुनारको बोटमा प्रोटिन बेट औँसासँग हुँदैन भेट" "सिट्रस ग्रिनिड र औँसा किरा भगाऔं सुन्तलाजात फलफुल बाली जोगाऔं"
- "दुई बोटबिच खाली अकबरे अन्तरबाली" अभियानका रूपमा सन्चालन भएको ।
- आधुनिक ग्रिन हाउस नर्सरी निर्माण तथा सन्चालनमा आएको ।
- भण्डारणको लागि कुल बुट र प्रशोधित जुस उद्योगको शुरुवात ।
- "स्वस्थ रसिलो र स्वादिलो छ खान रामेछापको जुनारको छुट्टै पहिचान" ब्रान्ड प्रवर्द्धनका लागि आवश्यक कार्य हुँदै ।
- जुनारको विमा गरिएको ।



आ.व. २०८०/८१ मा नीति तथा कार्यक्रम, बजेट वक्तव्य र OPMCM मा रिपोर्टिङ्ग गर्ने प्राथमिकताका कार्यक्रम, बजेट विनियोजन र हालसम्मको खर्च विवरण संख्या



क्र.सं.	प.का.ए.	चक्लाबन्दी	नल्ल सुधार	साना सिंचाइ	बजारीकरण सहयोग	कृषि स्नातक इन्टर्न परिचाल
१	रामेछाप	<ul style="list-style-type: none">विनियोजन बजेट ५ लाख२ वटा	<ul style="list-style-type: none">विनियोजन बजेट १० लाख४ वटा	<ul style="list-style-type: none">विनियोजन बजेट १०१.२ लाख१८ वटा	<ul style="list-style-type: none">विनियोजन बजेट १३.५० लाख३ पटक	<ul style="list-style-type: none">१२ जना



बाली/वस्तुहरुको उत्पादन र उत्पादकत्व - ऋप कटिड तथा अन्य तरीकाबाट मापन गरिएको आधारमा



क्र.सं.	बाली/वस्तुको नाम	क्षेत्रफल हे./संख्या	उत्पादन	उत्पादकत्व	राष्ट्रिय उत्पादकत्व मे.ट./हे./संख्या/ली.	कैफिय त
१.	सुन्तलाजात फलफुल	५३०	७४३० मेट्रिक टन	१३.२१ मेट्रिक टन प्रति हेक्टर	१०.०३ मेट्रिक टन प्रति हेक्टर	
२.	आलु	९०८.८	२०७०० मेट्रिक टन	१८ मेट्रिक टन प्रति हेक्टर	१७.२० मेट्रिक टन प्रति हेक्टर	
३	किवी	४१६ (२००)	१५८० मेट्रिक टन	७.९ मेट्रिक टन प्रति हेक्टर	४ मेट्रिक टन प्रति हेक्टर	
३.	बाखा	९८७१३	९३००० वटा	३५-९५ किलोग्राम प्रति वर्ष		



रोजगारी सृजनाको अवस्था



रोजगारी सृजनाको अवस्था

कैफियत

अवधि	जोन/सुपरजोनको नाम	ज्यालादारी (मौसमी)	आंशिक रोजगारी	स्थायी रोजगारी	जम्मा	कैफियत
२०७६/७७ देखी २०७९/८० सम्म	जुनार	६००	६१५	८०	११९५	
	आलु	१५०५	१२४०	१०६	२८५१	
	बाखा	४२०	९२५	११५	१४६०	
जम्मा		२५२५	२७८०	३०१	५५०६	
२०७५/७६ देखी २०७९/८० सम्म	किवी	२०००	५००	१००	२६००	
२०७८/७९ देखी २०७९/८० सम्म	आलु	६००	७५	५०	७२५	
जम्मा		२६००	५७५	१५०	३३२५	



आर्थिक वर्ष २०८०/८१ (नौ महिनाको)
रोजगारी सृजनाको अवस्था



रोजगारी सृजनाको अवस्था

कैफियत

क्र.सं.	जोन/सुपरजोनको नाम	ज्यालादारी (मौसमी)	आंशिक रोजगारी	स्थायी रोजगारी	जम्मा	कैफियत
१	जुनार	१२०	१२५	१२	२९७	
२	आलु रामेछाप	१४६०	६२५	४३	२१२८	
३	वाखा	५४३	३१५	२४	८८२	
४	किवी	४१०	१४५	१३	५६८	
५	आलु दोलखा	४९४	८१	२३	५९८	
जम्मा		३०२७	१२९१	११५	४४७३	



आर्थिक वर्ष २०८०/८१ (नौ पहिनाको)
लाभान्वित जनसंख्या



क्र.सं.	जोनको नाम	सुपरजोन/जोनले ढाकेको क्षेत्रफल/संख्या	लाभान्वित जनसंख्या								कूल जम्मा
			समूह/सह कारी/उद्यमी / अन्य	महिला	पुरुष	जम्मा	दलित	जनजाती	अन्य	युवा	
१	जुनार	५३० हेक्टर	४८	५००	४८५	९८५	४२	६३१	३१२	२४२	
२	आलु रामेछाप	९०८.८ हेक्टर	८८	१९९	४८१	६८०	३४	५२३	१२३	१०६	
३	वाखा	९८७१३ संख्या	८०	४२२	४९२	९१४	४८	६५०	२१६	१६०	
४	किवी	४१६ हेक्टर	६७	१४६	३४२	४८८	५	१९३	२९०	२२८	
५	आलु दोलखा	४६४.१५ हेक्टर	१८	७३	१४०	२१३	४	१५४	५५	६३	
जम्मा			३०१	१३४०	१९४०	३२८०	१३३	२१५१	९९६	७९९	



आ.व. २०८०/८१ को तेस्रो त्रैमासिक तथा ९ महिना अवधिको वित्तीय प्रगति विवरण



क्र.सं.	वित्तीय प्रगति विवरण (रु.हजारमा)															
	प.का.ए.	वार्षिक विनियोजन		तेस्रो त्रैमासिक विनियोजन		तेस्रो त्रैमासिक खर्च		तेस्रो त्रैमासिक खर्चको प्रतिशत			९ महिना अवधिको बजेट विनियोजन (पहिलो, दोस्रो र तेस्रो त्रैमासिकको जोड)			९ महिना अवधिको खर्च प्रतिशत		
		पूँजीगत	चालू	पूँजीगत	चालू	पूँजीगत	चालू	पूँजीगत	चालू	जम्मा	पूँजीगत	चालू	जम्मा	पूँजीगत	चालू	जम्मा
१	रामेछाप	७५००	७४७२७	१५००	२२८६२	०	३३९२	०	१४.८३	१३.९२	६०००	६०३५७	६६३५७	०	१५.०६	१३.७०
जम्मा		८२२२७		२४३६२		३३९२										



आ.व.२०८०/८१ को नौ महिना अवधिका मुख्य मुख्य उपलब्धिहरु (किवी जोन)



क्र. सं.	कार्यक्रमको नाम	लक्ष्य	बजेट (रु) लाखमा	हाल सम्मको प्रगति
१	स्थानीय तहसँग समन्वयनमा स्थापित भएका किवी वगैँचामा थाँक्रामा ५० प्रतिशत अनुदान	१० हेक्टर	४५	➤ १४ वटा आयोजना सम्पन्न (जि.आइ र फलामे थाँक्रा खरिद तथा वितरण)
२	थोपा सिँचाइ प्रणाली जडान (७५ प्रतिशत)	२५ वटा	३०	➤ १७ वटा थोपा सिँचाई सम्पन्न भुक्तानीको चरणमा
३	गत वर्ष संचालित चक्लावन्दी कार्यक्रमको निरन्तरता (५० प्रतिशत)	१० हेक्टर	५	➤ २ थोपा सिँचाइ प्रणाली जडान सतित आयोजना सम्पन्न भुक्तानीको चरणमा
४	जोन/सुपरजोन क्षेत्रमा कृषि यान्त्रिकरण सहयोग (५० प्रतिशत)	२५ वटा	३	➤ मिनिटिलर ८ ➤ ब्रसकटर १ ➤ सिकेचर २



आलु जोन दोलखा



क्र. सं.	कार्यक्रमको नाम	लक्ष्य	बजेट (रु) लाखमा	हालसम्मको प्रगति
१.	रष्ट्रिक स्टोर निर्माण (५०-७५ प्रतिशत)	२ वटा	१२	➤ निर्माणाधीन अवस्थामा
२.	बीउ आलु आत्मनिर्भर कार्यक्रम (५० प्रतिशत)	२० पटक	१६	➤ स्प्रिङ्कलर सिंचाई प्रणाली जडान सहित आयोजना सम्पन्न भुक्तानीको चरणमा
३.	जोन/सुपरजोन क्षेत्रमा कृषि यान्त्रिकरण सहयोग (५० प्रतिशत)	२ पटक	१०	➤ मिनिटिलर ३१ ➤ डिजिटल तराजु १७ ➤ स्प्रियर १९
४.	PBS बाट बीउ आलु उत्पादन सहयोग कार्यक्रम (५० प्रतिशत)	१ वटा	३	➤ १५००० दाना पुर्व मुल बीउ आलु वितरण
५.	आलुको प्याकेजिङ, लेबलिङ तथा बजारीकरण सहयोग (५०-७५ प्रतिशत)	१ पटक	२.५	➤ कार्यान्वयनको चरणमा



आलु जोन रामेछाप



क्र.सं.	कार्यक्रमको नाम	लक्ष्य	बजेट (रु) लाखमा	हाल सम्मको प्रगति
१.	बाँझो जग्गामा आलु खेती विस्तार कार्यक्रम	६ हेक्टर	१४.५	➤ २५.८५ हेक्टर क्षेत्रफलमा आलु खेती विस्तार र ४२५ मे.टन आलु उत्पादन हुने (हालको बजार भाउ अनुसार १५ करोड बराबरको आम्दानी हुन सक्ने)
२.	जोन/सुपरजोन क्षेत्रमा कृषि यान्त्रीकरण सहयोग	५ पटक	२५	➤ मिनिटिलर ६२ ➤ डिजिटल तराजु ३६ ➤ स्प्रेयर २९ ➤ १५ लाख बराबरको उत्पादन लागत न्युनिकरण र ५ जना स्थायी रोजगारी
३.	स्पिड्डलर सिँचाई प्रणालीको विस्तारमा सहयोग	५ वटा	१०	➤ १.५ हेक्टर क्षेत्रफलमा थोपा स्पिड्डलर विस्तार गरिने
४.	आलुको पि.वि.एस. बीउ उत्पादनका लागि स्क्रिन हाउस निर्माणमा अनुदान सहयोग कार्यक्रम	१० वटा	१०	➤ १० वटा स्क्रिन हाउस निर्माण बार्षिक १० लाख बराबरको बीउको कारोबार हुने आकलन ।
५.	रष्ट्रिक स्टोर निर्माण	१ वटा	१०	➤ आयोजना सम्पन्न बार्षिक ४ मे.टन उन्नत बीउको सुरक्षित भण्डारण हुने ।
६.	आलु जोन क्षेत्रमा आधुनिक प्रदर्शनी तथा सिकाई केन्द्र स्थापना अनुदान सहयोग	१ वटा	४०	➤ निर्माणाधीन अवस्थामा



बाखा जोन रामेछाप



क्र.सं.	कार्यक्रमको नाम	लक्ष्य	बजेट (रु) लाखमा	हाल सम्मको प्रगति
१.	उन्नत जातको बाखा खरिदमा अनुदान सहयोग	४० वटा	१०	➤ ७५ प्रतिशतको १५ वटा वीयर बोका र पाठी वितरण
२.	डाले घाँसको बेर्ना उत्पादनको लागि नर्सरी स्थापनामा अनुदान सहयोग कार्यक्रम	७ वटा	१५	➤ २ वटा सेमी हाईटेक टनेल स्थापना
३.	जोन/सुपरजोन क्षेत्रमा कृषि यान्त्रिकरण सहयोग	२ पटक	१०	➤ कम्बाइन मिल ३३ ➤ डिक्स मिल २१ ➤ च्याफकटर ८
४.	बाखा नक्षसुधार नमुना श्रोत केन्द्र स्थापना	२ वटा	१६	➤ १ वटा सम्पन्न भुक्तानीको चरणमा
५.	तारबार लगाउने	९ कि.मि.	९	➤ १० वटा सम्पन्न भुक्तानीको चरणमा
६.	बाखा खोर सुधार तथा व्यवस्थापनमा सहयोग	५० वटा	२५	➤ २५ वटा बाखा खोर निर्माण सम्पन्न



जुनार जोन



क्र.सं.	कार्यक्रमको नाम	लक्ष्य	बजेट (रु) लाखमा	हाल सम्मको प्रगति
१.	भण्डारण प्राथमिक प्रशोधन वा प्रशोधन उद्योग स्थापना	१ वटा	१०	➤ ६ मे.टन क्षमताको कोल्ड च्याम्बर निर्माण सम्पन्न ।
२.	स्थानीय तहसँगको समन्वयमा नर्सरी स्रोत केन्द्र स्थापना/सुदृढीकरण	२ वटा	२०	➤ १ वटा सेमीहाईटेक नर्सरी सम्पन्न
३.	जोन/सुपरजोन क्षेत्रमा कृषि यान्त्रीकरण सहयोग	२ पटक	२३	➤ मिनिटिलर ६७ ➤ डिजिटल तराजु २५ ➤ सिकेचर १४३ ➤ स्प्रेयर १००
४.	प्लाष्टिक पोखरी निर्माणमा अनुदान सहयोग	२० वटा	४	➤ १० प्लाष्टिक पोखरी सम्पन्न ।



क्रमश...



क्र.सं.	कार्यक्रमको नाम	लक्ष्य	बजेट (रु) लाखमा	हाल सम्मको प्रगति
५.	सिँचाई पूर्वाधार निर्माण तथा मर्मत सम्भार	४ वटा	४.२	➤ ३ वटा आयोजना सम्पन्न ।
६.	कोल्ड रुम निर्माण	२ वटा	१५	➤ कोल्ड रुम निर्माणाधीन अवस्थामा
७.	कोसेली घर स्थापना सहयोग	२ वटा	१४	➤ कोसेली घर निर्माणाधीन अवस्थामा
८.	थोपा सिँचाई प्रणालीको विस्तारमा अनुदान सहयोग	८ वटा	८	➤ ४ वटा थोपा सिँचाई प्रणालीको जडान सम्पन्न



जुनार/किवी/आलु र बाखा जोन अन्तर्गत



क्र.सं.	कार्यक्रमको नाम	लक्ष्य	बजेट (रु) लाखमा	हाल सम्मको प्रगति
१.	सिँचाई पुर्वाधार तथा मर्मत सम्भार	३६ वटा	४५	२० वटा आयोजना सम्पन्न
२.	स्थानीय तहको समन्वयमा चिस्यान प्रविधिमा आधारित भण्डारण पूर्वधारको निर्माण	२ वटा	२०	➤ स्थानीय तह सँगको लागत साझेदारीमा कोल्ड च्याम्बर निर्माणाधीन अवस्थामा
३.	सेड सहितको भर्मिकम्पोकष्टिङ्ग प्लान्ट स्थापना सहयोग	२ वटा	४	➤ भर्मिकम्पोकष्टिङ्ग प्लान्ट निर्माणाधीन अवस्थामा



आ.व.२०८०/८१ मा परिचालित कृषि इन्टर्नको विवरण



प.का.ए	परियोजना कार्यान्वयन एकाइमा परिचालित विद्यार्थी संख्या	विद्यार्थीको नाम	अनुसन्धानको विषय	विश्वविद्यालयको नाम
रामेछाप	१२	Surav Pokharel	Effect of post storage preservatives treatment on quality and marketable period of kiwi fruit	Agriculture and Forestry University, Ra mpur, Chitwan
		Dhurba Acharya	Assessing the Impact of Agricultural Subsidy on Kiwifruit Cultivation in Bhimeshwor and Jiri Municipality of Dolakha, Nepa	
		Roshan Chand	Assessment of germination indices and vigour of 6 True potato Seed varieties (TPS) in Dolakha, Nepal	
		Nikita Thapa	Exploring the Influence of Diverse Seed Priming Techniques on TPS Germination and Seedling Vigor in Dolakha, Nepal	

प.का.ए	परियोजना कार्यान्वयन एकाइमा परिचालित विद्यार्थी संख्या	विद्यार्थीको नाम	अनुसन्धानको विषय	विश्वविद्यालयको नाम
रामेछाप		Aarti yonjan	Assessing farmers perception, knowledge and application of pesticides usages among the citrus and potato growers in Ramechhap	Himalayan college of Agricultural sciences and technology
		Moonstar giri	Estimation of carbon sequestration on kiwi fruit at Dolakha	
		Bidhya Dahal	Efficacy of biochar with different nutrients sources on chilli production in charikot, dolakha district	
		Sushila Tholngi	Economics of production and marketing of kiwifruit in Bhimeshwor municipality of dolakha district	

प.का.ए	परियोजना कार्यान्वयन एकाइमा परिचालित विद्यार्थी संख्या	विद्यार्थीको नाम	अनुसन्धानको विषय	विश्वविद्यालयको नाम
रामेछाप		Anjana Paudel	Effect of chemicals and growth regulators on dormancy breaking and growth attributes of potato	Agriculture and Forestry University, Rampur, Chitwan
		Sushil Ojha	Effect of botanicals on storability of potato	
		Sunil regmi	production and marketing of sweet orange	
		Manisha Uchai Thakuri	Factors affecting adoption of new technology and management practices for sweet orange	



ब्लक विकास कार्यक्रमको विवरण



क्र.सं.	स्थानीय तहको नाम	बालीको नाम	नयाँ (संख्या)	निरन्तरता (संख्या)	विनियोजित बजेट (रु.) हजारमा	नौ महिनामा भएको खर्च (रु.) हजारमा	खर्च प्रतिशत
१.	खाँडादेवी गाउँपालिका रामेछाप	तेलहन	१	०	१९००	१९००	१००
२.	शैलुङ गाउँपालिका दोलखा	सुन्तला जात	१	०	९५०	०	
३.	मेलुङ गाउँपालिका दोलखा	फलफूल	१	०	९५०	०	
जम्मा			२	०	३८००	०	

२ जिल्लाको २० पकेट/२ ब्लक बजेट रु १६१०० हजार/५४४२० हजार (२९.५८ प्रतिशत)

पकेटको विवरण, रामेछाप



क्र.सं.	स्थानीय तहको नाम	वालीको नाम	नयाँ (संख्या)	निरन्तरता (संख्या)	विनियोजित बजेट (रु.) हजारमा	नौ महिनामा भएको खर्च (रु.) हजारमा	खर्च प्रतिशत
१	मन्थली नगरपालिका	सुन्तलाजात फलफूल	०	१	६००		कार्यान्वयनको चरणमा
२	रामेछाप नगरपालिका	वाखा	०	१	७००		
३	खाँडादेवी गाउँपालिका	सुन्तलाजात फलफूल	०	१	६००		
४	गोकुलगंगा गाउँपालिका	आलु	०	१	६००		
५	उमाकुण्ड गाउँपालिका	सुन्तलाजात फलफूल	०	१	६००		
६	दोरम्बा शैलुङ गाउँपालिका	सुन्तलाजात फलफूल	०	१	६००		
७	लिखु ताकाकोशी गाउँपालिका	आलु	०	१	६००		
८	सुनापती गाउँपालिका	च्याउ मकै	०	१ १	६०० ६००		
	जम्मा			९	५५००		



पकेटको विवरण, दोलखा



क्र.सं.	स्थानीय तहको नाम	बालीको नाम	नयाँ (संख्या)	निरन्तरता (संख्या)	विनियोजित बजेट (रु) हजारमा	नौ महिनामा भएको खर्च (रु.) हजारमा	खर्च प्रतिशत
१.	विगु गाउँपालिका	आलु	०	१	६००		कार्यान्वयनको चरणमा
२.	शैलुङ गाउँपालिका	आलु	०	१	६००		
३.	तामाकोशी गाउँपालिका	किवी	०	१	६००		
४.	कालिञ्चोक गाउँपालिका	तरकारी बाखा	०	१ १	६०० ७००		
५.	जिरी नगरपालिका	तरकारी	०	१	६००		
६.	मेलुङ गाउँपालिका	किवी	०	१	६००		
७.	भिमेश्वर नगरपालिका	आलु मौरी	०	१ १	६०० ६००		
८.	गौरीशंकर गाउँपालिका	मौरी	०	१	६००		
९.	बैतेश्वर गाउँपालिका	बाखा	०	१	७००		
	जम्मा			११	६८००		



परियोजनाको शुरु वर्षदेखि जोन अनुसारको बजेट विनियोजन र खर्चको विवरण



बजेट रु लाखमा

क्र. सं.	जोन/सुपर जोन	आ.व. (२०७५/७६)		आ.व. (२०७६/७७)		आ.व. (२०७७/७८)		आ.व. (२०७८/७९)		आ.व. (२०७९/८०)		आ.व. (२०८०/८१)	
		विनियोजन	खर्च	विनियोजन	खर्च	विनियोजन	खर्च	विनियोजन	खर्च	विनियोजन	खर्च	विनियोजन	खर्च
१.	आलु	-	-	६७.१६	३८.०६	१४४.३३	१४४.०३	१६६.७१	१२५.०५	१४४.००	१२३.००	१०९.५	०
२.	जुनार	-	-	६७.१६	३८.०६	१८३.८३	१४९.५३	९५.८४	८६.३५	१०८.००	१०५.००	११८.२	०
३.	बाखा	-	-	६७.१६	३८.०६	१३७.३३	७९.४३	१२९.४१	१११.७३	१६४.५०	१५०.५०	८५	०.५
४	किवी	४२.५०	४१.०	२३१.९०	१५१.२१	३१८.१२	२९२.३७	२१५.५१	१७९.०२	२३०.०	२११.४७	१०९.०	०
५	आलु दोलखा	-	-	-	-	-	-	४१.३३	३७.९६	८०.७९	६९.९०	५३.५	०
	जम्मा	४२.५०	४१.०	४३३.३८	२६५.३९	७८३.६१	६६५.३८	६४८.८	५४०.११	७१७.२९	६५९.८७	४७५.२	०

१.किवी (११४७.०३)
३. बाखा (५८३.४)

२.आलु (६३१.७ रामेछाप गरी ८०७.३२)
४.जुनार(५७३.०३)



भौतिक पूर्वाधारहरू तथा जिन्सी विवरण



क्र.सं.	पूर्वाधार	संख्या	हालको अवस्था	कैफियत
१	भवन	१/१	रामेछापमा भाडामा भएको र प्राविधिक एकाइ दोलखाको सरकारी भवन	
२	गाडी	१	चालु अवस्थामा	
३	मोटरसाईकल/स्कुटर	१६/१	७ वटा जिर्ण अवस्थामा, ४ वटा मर्मत गर्नुपर्ने ५ सामान्य रूपमा चलेको	
४	कम्प्युटर/ल्यापटप	१५/१३	<ul style="list-style-type: none">ल्यापटप ५ वटा नचल्ने र ५ वटा मर्मत गर्नुपर्ने ३ सूचारु अवस्थामाकम्प्युटर ३ वटा विग्रेको अरु १२ वटा सामान्य अवस्थामा	
५	प्रिन्टर/प्रोजेक्टर	१४/२	१० वटा सामान्य अवस्थामा, ५ वटा मर्मत गर्नुपर्ने अवस्थामा प्रिन्टर १ जिर्ण अवस्थामा	
	अन्य.....			



प्रगति नपुगका कारणहरु (तेस्रो त्रैमासिक) किवी जोन



क्र. सं.	कार्यक्रमको नाम	एकाइ	लक्ष्य	प्रगति परिमाण	नपुग परिमाण	कारण
१	स्थानीय तहसँग समन्वयनमा स्थापित भएका किवी वगैचामा थाँक्रामा ५० प्रतिशत अनुदान	हेक्टर	५	५		
२	थोपा सिँचाइ प्रणाली जडान (७५ प्रतिशत)	वटा	१०	१०		
३	असिनाजन्य क्षेति नियन्त्रणको लागि ५० प्रतिशत अनुदानमा जाली वितरण	संख्या	२	०	२	सूचना प्रकाशनमा कुनै पनि प्रस्ताव नआएको ।



प्रगति नपुगका कारणहरु (तेस्रो त्रैमासिक) आलु जोन दोलखा



क्र.सं.	कार्यक्रमको नाम	एकाइ	लक्ष्य	प्रगति परिमाण	नपुग परिमाण	कारण
१.	रष्ट्रिक स्टोर निर्माण (५०-७५ प्रतिशत)	बटा	१	१		
२.	बीउ आलु आत्मनिर्भर कार्यक्रम (५० प्रतिशत)	पटक	१०	१		
३.	जोन/सुपरजोन क्षेत्रमा कृषि यान्त्रिकरण सहयोग (५० प्रतिशत)	पटक	१	१		



प्रगति नपुगका कारणहरु (तेस्रो त्रैमासिक) आलु जोन रामेछाप



क्र.सं.	कार्यक्रमको नाम	एकाइ	नक्ष्य	प्रगति परिमाण	नपुग परिमाण	कारण
१.	बाँझो जग्गामा आलु खेती विस्तार कार्यक्रम	हेक्टर	२	२		
२.	जोन/सुपरजोन क्षेत्रमा कृषि यान्त्रीकरण सहयोग	पटक	२	०	२	कृषि यन्त्र उपकरण कृषकले खरिदको क्रममा
३.	आलुको पि.वि.एस. वीउ उत्पादनका लागि स्क्रिन हाउस निर्माणमा अनुदान सहयोग कार्यक्रम	वटा	४	४		



प्रगति नपुगका कारणहरू (तेस्रो त्रैमासिक) बाखा जोन



क्र.सं.	कार्यक्रमको नाम	एकाइ	लक्ष्य	प्रगति परिमाण	नपुग परिमाण	कारण
१.	उन्नत जातको बाखा खरिदमा अनुदान सहयोग	बटा	२०	२०		
२.	डाले घाँसको बेर्ना उत्पादनको लागि नर्सरी स्थापनामा अनुदान सहयोग कार्यक्रम	बटा	३	१		
३.	जोन/सुपरजोन क्षेत्रमा कृषि यान्त्रिकरण सहयोग	पटक	१	१		
४.	बाखा नक्षसुधार नमुना श्रोत केन्द्र स्थापना	बटा	१	१		
५.	तारबार लगाउने	कि.मि	३	३		
६.	बाखा खोर सुधार तथा व्यवस्थापनमा सहयोग	बटा	२५	२५		



प्रगति नपुगका कारणहरु (तेस्रो त्रैमासिक) जुनार जोन



क्र.सं.	कार्यक्रमको नाम	एकाइ	लक्ष्य	प्रगति परिमाण	नपुग परिमाण	कारण
१.	सिँचाई पूर्वाधार निर्माण तथा मर्मत सम्भार	वटा	२	२	०	
२.	थोपा सिँचाई प्रणालीको विस्तारमा अनुदान सहयोग	वटा	४	०	४	
३.	सुन्तलाजात फलफूल बगैँचा व्यवस्थापन तथा क्षेत्रगत रोग कीरा नियन्त्रण अभियानका लागि प्रोटीन बेट लगायतका सामान खरिद कार्यक्रममा सहयोग	पटक	२	०	२	कार्यान्वयनको चरणमा
४.	स्थानीय तहसँगको समन्वयमा नर्सरी स्रोत केन्द्र स्थापना/सुदृढीकरण	वटा	१	१		
५.	जोन/सुपरजोन क्षेत्रमा कृषि यान्त्रीकरण सहयोग	पटक	१	१		
६.	प्लाष्टिक पोखरी निर्माणमा अनुदान सहयोग	वटा	१०	६	४	कार्यान्वयनको चरणमा



प्रगति नपुगका कारणहरु (तेस्रो त्रैमासिक) जुनार/किवी/आलु र बाखा जोन अन्तर्गत



क्र.सं.	कार्यक्रमको नाम	एकाइ	लक्ष्य	प्रगति परिमाण	नपुग परिमाण	कारण
१.	सिँचाई पूर्वाधार निर्माण तथा मर्मत सम्भार	वटा	१२	७	४	कार्यान्वयनको चरणमा
२.	सेड सहितको भर्मिकम्पोकष्टिङ्ग प्लान्ट स्थापना सहयोग	वटा	१	०	१	



कृषि तथा पशुपन्धी उद्यमशिलता विकास कार्यक्रम



क्र.सं.	कृषक संस्थाको नाम, थर	ठेगाना	प्रस्तावित कार्यक्रमको विवरण	प्रस्तावित कृषि उद्यमीको नाम
१	इनेशा कृषि तथा पशुपालन फर्म	उमाकुण्ड गाउँपालिका-02, रामेछाप	अलैंची खेती र मौरी पालन	गीता कार्की बस्नेत
२	तामाकोशी एगो एकेडेमी एण्ड रिसर्च सेन्टर प्रा.लि.	उमाकुण्ड गाउँपालिका-06, रामेछाप	किवी, आलु, सेतो सिमि लेवलिड, प्याकेजिड	हिरालाल श्रेष्ठ
३	लेकाली पशुपालन कृषि सहकारी संस्था लि.	कालिञ्चोक गाउँपालिका-६,लापिलाङ,दोलखा	व्यवसायी पशुपालन र डेरी	लक्ष्मण थामी
४	ग्लोबल भिलेज पशुपन्धी तथा कृषि फर्म	खाँडादेवी गाउँपालिका-03, रामेछाप	व्यवसायिक कालिज पालन	निरोज खड्का
५	कामधेनु दुग्ध डेरी उद्योग	गौरीशंकर गाउँपालिका-04, दोलखा	दुग्ध प्रशोधन र बजारिकरण	नवराज पाठक
६	सुरी मौरी पालन तथा घार उद्योग	गौरीशंकर गाउँपालिका-05, सुरी, दोलखा	मौरी स्रोतकेन्द्र स्थापना, प्रशोधन	विशाल खड्का
७	गणेशथान कृषि सहकारी संस्था लिमिटेड	तामाकोशी गाउँपालिका-05, रामेछाप	मौरीपालन र मह प्रशोधन	सरिना फुँयाल
८	तिलोत्तमा हिमाली फुल प्रोडक्सन एण्ड रिसर्च प्रा.लि.	तामाकोशी गाउँपालिका-५,बोच,दोलखा	च्याउको बिउ उत्पादन	उषा थापा
९	नवदुर्गा बहुकृषि तथा पशुपालन फर्म	भिमेश्वर नगरपालिका-१,सुस्पाक्षेमावती, दोलखा	पशुपंक्षी तथा मत्स्य पालन	कृष्ण बहादुर शिवाकोटी
१०	कृषि तथा प्राकृतिक स्रोत व्यवस्थापन कृषक समूह	मन्थली नगरपालिका-05, सुनारपानी, रामेछाप	व्यवसायिक तरकारी खेती	कल्पना कार्की

११	रेन्बो इन्टर कनेक्टेड ग्रुप प्रा.लि.	मेलुङ गाउँपालिका-०७, दोलखा	व्यवसायिक पशुपन्छी तथा मत्स्यपालन	राज कुमार श्रेष्ठ
१२	न्यू डायमन कृषक समूह	रामेछाप नगरपालिका-०२, देउराली, रामेछाप	व्यवसायिक माछापालन	सरोज श्रेष्ठ
१३	प्रधान पोल्ट्री एण्ड तरकारी फलफूल सप्लायर्स	रामेछाप नगरपालिका-०३, रामेछाप	व्यवसायिक तथा आधुनिक तरकारी खेती	रेविन प्रधान
१४	सगरमाथा पशुपालन तथा कृषि सहकारी संस्था लिमिटेड	रामेछाप नगरपालिका-०५, रामपुर, रामेछाप	दलहन ब्रान्डीङ, लेबलिङ, प्याकेजिङ तथा बजारीकरण	पृथ्वी नारायण श्रेष्ठ
१५	एकिकृत नमुना कृषि तथा पशुपन्छि फर्म	रामेछाप नगरपालिका-०७, रामेछाप	व्यवसायिक बारवा पालन	होम बहादुर बस्नेत
१६	न्यानो साना किसान कृषि सहकारी संस्था लिमिटेड	रामेछाप नगरपालिका-०८, रामेछाप	व्यवसायिक कुखुरा पालन	सुदिन श्रेष्ठ
१७	नारायण कृषि तथा पशुपन्छी फर्म	लिखु तामाकोशी गाउँपालिका-०६, खिम्ती, रामेछाप	बेमौसमी तरकारी खेती	नारायण बहादुर थापा मगर
१८	कृपा समर्पण पोल्ट्री लिङ्क प्रा.लि.	सुनापती गाउँपालिका-०२, रामेछाप	व्यवसायिक कुखुरा पालन	कुल बहादुर मगर



दैविप्रकोप वा रोगकीरावाट बाली/पशुवस्तुको क्षती भएको भए सो को विवरण

बाली वा पशुवस्तुको विवरण	क्षती भएको स्थान	क्षतीको कारण /कारक	क्षती पुगेको क्षेत्रफल वा सँख्या	क्षती भएको परिमाण	आर्थिक नोक्सानी Based on Farm gate Price
जुनार/सुन्तला	मन्थली नगरपालिकाको विभिन्न वडाहरू(४,९,१३ र १४)	सुन्तलाजातका फलफुलको फल चुस्ने चुसाहा मोथ पुतली(सुँडे पुतली)	९९० वोट	७९२ किलो ग्राम	३९,६८०
जुनार/सुन्तला	रामेछाप नगरपालिकाका विभिन्न वडाहरू(१,४,५,६,७र८)	सुन्तलाजातका फलफुलको फल चुस्ने चुसाहा मोथ पुतली (सुँडे पुतली)	३९५ वोट	२३७ किलोग्राम	१४,२२०
जम्मा			१३८५ वोट	१०२९ किलोग्राम	४५,९००



जनशक्ति विवरण



क्र.सं.	स्वीकृत पद/श्रेणी	स्वीकृत दरबन्दी	पदपूर्ती	रिक्त दरबन्दी	कैफियत
१	वरिष्ठ कृषि अधिकृत, रा प द्वि प्रा	१	०	१	
२	कृषि अधिकृत, राप प तृ प्रा	३	१	२	
३	कृषि अधिकृत करार सेवा	१	१	०	
४	नायव प्राविधिक सहायक	८	८	०	
५	नायव पशु सेवा प्राविधिक	२	२	०	
६	लेखापाल	१	१	०	
७	खरिदार	१	०	१	
८	हलुका सवारी चालक	१	१	०	
९	कार्यालय सहयोगी	३	३	०	
सेवा तथा परामर्श					
१०	ओभरसियर	१	१	०	
११	सरसफाई सेवा करार	२	२	०	
जम्मा		२४	२०	४	



न्यूनतम समर्थन मूल्य निर्धारणका लागि लाभ-लागत अध्ययन विश्लेषणको प्रगति
आ.व. २०७९/८०



क्र.सं.	बालीको नाम	लाभ लागत अध्ययनमा अपनाइएको विधि	प्रति हेक्टर खर्च	प्रति हेक्टर आम्दानी	प्रति हेक्टर नाफा	कैफियत
१	जुनार	सामुहिक छलफल तथा अन्तर्कृया	१,५०,०००।-	४,५०,०००।-	३,००,०००।-	अन्तरबाली खेती समेत
२	सुन्तला	सामुहिक छलफल तथा अन्तर्कृया	१,५०,०००।-	५,००,०००।-	४,५०,०००।-	अन्तरबाली खेती समेत
३	आलु	सामुहिक छलफल तथा अन्तर्कृया	२,५०,०००।-	५,५०,०००।-	३,००,०००।-	
४	किवी	सामुहिक छलफल तथा अन्तर्कृया	३००,०००।-	७,००,०००।-	४००,०००।-	
५	बाखा	सामुहिक छलफल तथा अन्तर्कृया	१५०००	३००००	१५०००।	प्रति वटा



एकाइको उद्देश्य र कार्यान्वयनमा समस्या



१. बढाउने
२. बचाउने
३. बजारीकरणमा सहयोग गर्ने ।
४. विविधिकरण
५. वीउ/वेर्नाको श्रोत केन्द्रको विकास र विस्तार(नक्ष र घाँस समेत)

६. विधालय शिक्षा र साझेदारी
७. वृहत अभियान

८. बलियो साझेदारी (सरकार/गैर सरकारी र निजी)
९. विदेशिएका र बलियो पाखुरालाई विशेष जोड ।
१०. बीमा
११. ब्रान्डीड
१२. विधि बसाल्ने (वीउ/वेर्ना/कृषि सामग्री/यान्त्रीकरण/ अनुदान, पकेट/व्लक)

१३. व्यापार (कृषि ज्ञान/सिपको व्यापार, कार्वन व्यापार)
१४. बनाउने (प्राविधिक/आर्थिक/सामाजिक हिसावले धनी)



आलुको चक्लाबन्दी कार्यक्रम अन्तर्गत स्प्रीङ्कल सिचाईको लागि सर्भे थामडाँडा प्रगतिशिल कृषि तथा पशुपन्छी फर्म, गोकुलगंगा गाउँपालिका-३, रस्नाल, रामेछाप ।





संयुक्त अनुगमन गोकुलगंगा गाउँपालिकाको विभिन्न वडाहरु





आलु जोन फिल्ड अनुगमन





बजारीकरण गोष्ठी कार्यक्रम जिल्ला समन्वय समितिको सभाहल रामेछाप



" Grow and Sell" होईन "Grow to sell" तर्फ लागौं ।



hajurkonews.com

बाली/पशु बस्तुको बजारीकरण सम्बन्धी गोष्ठी मन्थलीमा सम्पन्न



रामेछापमा ९ सय हेक्टर भन्दा बढी क्षेत्रमा जुनार खेती गरिएको छ । यस वर्ष करिब ४५ सय मेट्रिक टन जुनार उत्पादन हुने अनुमान गरिएको छ । रसिलो र स्वादिलो जुनारले रामेछापलाई चिनाएको मात्र छैन आर्थिक रुपमा पनि सम्बृद्ध बनाउन सघाइरहेको छ । एक रिपोर्ट





सुन्तलाजात फलफूलको बिरुवा उत्पादनको लागि सेमि हाइटेक नर्सरी निर्माणको अनुगमन तथा निरिक्षण



नमुना सिँचाई प्रणालीको विस्तार/भण्डारण प्रविधि/प्याकेजिङ र प्रशोधन





लटरम्म जुनार





रैथाने जुनारको जात दर्ताको लागि छलफल तथा अन्तर्कृया





जुनार जोन फिल्ड अनुगमन





जुनार मिडिया रिपोर्टिङ कार्यक्रम-२०८० रामेछाप न.पा-६, रामेछाप





वृहत दोलखा महोत्सव-२०८०





वृहत रामेछाप महोत्सव-२०८०





माननीय कृषि तथा पशुपन्छी विकास मन्त्री डा. राजेन्द्र मान श्रेष्ठ ज्यू जुनार जोन भ्रमणमा





स्थानीय जातको बाखाको स्रोत केन्द्र स्थापना मन्थली-९, पुरानागाउँ





बाख्रा श्रोत केन्द्र अनुगमन





प्राविधिक शिक्षालय कार्यक्रम अन्तर्गत श्री विष्णु जनज्योति मा.वि. खाँडादेवी-६





जोन क्षेत्र विस्तारको लागि अनुगमन तथा निरिक्षण





जुनारमा लाग्ने सुडे पुतली सम्बन्धी अन्तरक्रिया कार्यक्रम





निजामती सेवा दिवसको अवसरमा वृक्षारोपण कार्यक्रम





विभिन्न पत्रपत्रिका तथा अनलाईनमा जुनार सम्बन्धी प्रकाशित सूचना

रामेछापमा ९ सय हेक्टर भन्दा बढी क्षेत्रमा जुनार खेती गरिएको छ । यस वर्ष करिब ४५ सय मेट्रिक टन जुनार उत्पादन हुने अनुमान गरिएको छ । रसिलो र स्वादिलो जुनारले रामेछापलाई चिनाएको मात्र छैन आर्थिक रूपमा पनि सम्बृद्ध बनाउन सघाइरहेको छ । एक रिपोर्ट



Home > समाचार

रामेछापको ओख्रेनी 'जुनार हब' को रूपमा विकसित हुँदै, एउटै वडामा १० करोड बढीको जुनार

 रामचन्द्र वि.क. — २०७० जुन २२

23 Shares

f Share

X Tweet

Share

Share

पत्रिकाजानिमा अन्तर्गत

- ☞ राम, मुगु, चिचु, बाईलाद र रामन्य विन्दौर जला पर्यटक २५ दिन चिचु सँग परी ।
- ☞ मधे बसबन्धनलाई विगतमा पछारी त्वा कुनै बसबन्धनलाई विज्ञापन बन्धन नगरी ।
- ☞ अन्तर्विवाहलाई निस्कारित गरी २० वर्ष पूरा बापछि सन्धि विवाह गरी ।
- ☞ सर्वजनिक जग्गामा घर/दुका निर्माण गरी र सर्वजनिक सम्पत्तिको संरक्षण गरी ।
- ☞ राम सिन्धु सन्धि गरीको कर्म्य हो । तर तिरो कर्म्य गरीको परिकर दिने ।
- ☞ तैतिक र्णित विन्दौर जग्गाम कुनद गरी र त्यसको जग्गाम गरी ।
- ☞ बाग, नेद गरीक र एनस प्रहिलको परिचरण समामे विचो ।
- ☞ बन्धनित स्वक्य विमा गरी र जग्गामको चारु चहाउँ ।
- ☞ उन्कोत जग्गाम तैतिक फलाम गरी ।
- ☞ दुव्यासीकट सन्धि र बन्धो ।

जुनारबन्धु- बाउंसेनिका
सामन्त, रामन्य

रामेछाप- रामेछाप जिल्लाको झण्डै ५१ हजार हेक्टर जमिनमा खेती हुने तथ्यांक कृषि ज्ञान केन्द्रसँग छ । जिल्लामा खेती योग्य जमिनको तथ्यांक अनुसार अहिले खेती हुन छाडेको धेरै भइसक्यो । पहिला खेती उब्जनी हुने अधिकांस जमिन अहिले बाँझो जमिनमा परिणत हुन थालिसकेका छन् । अहिले गाउँमा पुग्ने हो भने खेती योग्य जमिन जङ्गलमा परिणत हुन थालेको देख्न सकिन्छ । कृषि ज्ञान केन्द्रकै तथ्याङ्कलाई मात्रै हो भने पनि अहिले २० प्रतिशत भन्दा बढी जमिन बाँझो छ । जसको कारणले गर्दा अहिले धेरै जसो खेती हुने जमिन बाँझो बन्दै गएका छन् । तर, रामेछाप नगरपालिकाको ओख्रेनीमा पुग्दा यति बेला त्यहाँका प्राय सबै जसो जमिनमा केही न केही उब्जनी भएको देख्न सकिन्छ ।

हाम्रो प्रहार डटकम
5,564 Followers

Follow Page

Share

पूरे सबै प्रकारका फल फलामको
LIFE BATTERY
माथो र माथो बाउंसेनिका

Download updates
Check for updates
APP Update

Local Computer
LIFE BATTERY
An update will be available soon.

Activate Windows
Go to Settings to activate Windows



प्रहार खबर

website: www.hamropatra.com Prहार Khabar weekly साप्ताहिक
खप- ३ बक १००, अमौज २९ गते आइतबार २०८२ (8 Oct. 2023, Sunday) जुन १५

जुनारको दानामा चुसाहा मोथ पुतलीको प्रकोप, हरिया जुनारका दाना पहेँलो हुँदै भर्न थाले

प्रहार खबर/रामेछाप

रामेछापका जुनार बगैँचामा जुनार मोथ पुतलीको प्रकोप देखा परेको छ । गाएको हप्ता दुई अंघ देखि देखा परेको मोथ पुतलीको प्रकोप अघिपछि किसानको जोखिममा पुगीरहेको छ । दरिलो र नामो मुँढ जुनारको मोथ पुतलीले जुनारको दानामा प्रकोप देखा देखा गर्दै पुगेपछि त्यसको केही दिनमै दाना पहेँलो भएर भुँडमा भन्ने गरेको किसानहरूले बताएका छन् । अघिको फेरी समयमा पाके जुनारको दानामा पुतलीले रस चुसेर क्षति पुऱ्याएपछि किसानको जिवीकोपार्जनमै समस्या हुने सम्बन्धी-४ मान्छा जुनार किसान दीपक कुमार खत्रीले दुख व्यक्त गरे । गाएको दुई हप्ता अघि देखि मोथ पुतलीले दुख दिएका कुरा सुनाउँदै खत्रीले भने- 'घर्ष भरी धेरै दुख गरेर फनाएका जुनारको दानामा मुँढ पुतलीले रस चुसेर दुख दिन थाल्यो । यो प्रकोपले जुनार किसानको जिविकोपार्जनमै समस्या बनाउने भयो । नियन्त्रण गर्न निकै कठिन हुने भयो । भर्खर सम्म कसरी जोगाउने हो ? हाँमीनाई नै बाँचा भएन ।



जुनार बगैँचामा जुनार मोथ पुतलीको प्रकोप मान्छा दीपक कुमार खत्रीकोमा मात्रै नभएर अहिले जिम्माका जुनार तथा मुन्नाना जुनारका हुने अघिपछि देखा देखा परेको किसानको कृषि आधुनिकीकरण परियोजना, परियोजना कार्यान्वयन इकाई रामेछापको जोगाउने हो । जुनारको दानामा कडा मुँढ

भिडिो पृष्ठमा

जसमूठमा पुतली प्रिण्ट, तीन दिनमा ३ सय २५ जनाले लिएर सेवा



विशुद्धतासोपानमा बाइदण्डे लक्ष्मी मजारा-अनुपम, अस्मभारिष्क मूल्य बुझि गरे कारवाही हुने



प्रदती विद्यामा विभिन्न प्रतियोगिता



खाँडादेवी मन्दिरबाट भेटी चोर भगेका व्यक्ति प्रहरी नियन्त्रणमा

प्रहार खबर/रामेछाप

खाँडादेवी मन्दिरबाट चोर भगेका व्यक्ति प्रहरी नियन्त्रणमा परेका छन् ।



जिल्ला प्रहरी कार्यालय रामेछापको अनुरोध ।
"आपका हप्ता वाट चर्पी र बचाउती"

<ul style="list-style-type: none"> ✓ सार्वजनिक स्थानमा सुरक्षाकर्मीलाई सम्मान गर्नु ✓ सार्वजनिक स्थानमा सुरक्षाकर्मीलाई सम्मान गर्नु ✓ सार्वजनिक स्थानमा सुरक्षाकर्मीलाई सम्मान गर्नु ✓ सार्वजनिक स्थानमा सुरक्षाकर्मीलाई सम्मान गर्नु ✓ सार्वजनिक स्थानमा सुरक्षाकर्मीलाई सम्मान गर्नु 	<ul style="list-style-type: none"> ✓ आफ्नै गैर आत्म सुखी ✓ निश्चिन्त र अखिल हुने ✓ निश्चिन्त र अखिल हुने ✓ निश्चिन्त र अखिल हुने ✓ निश्चिन्त र अखिल हुने
--	---

जिल्ला प्रहरी कार्यालय रामेछाप, २०८२, २०८३, २०८४, २०८५, २०८६, २०८७, २०८८, २०८९, २०९०, २०९१, २०९२, २०९३, २०९४, २०९५, २०९६, २०९७, २०९८, २०९९, २१००

जुनारको दानामा चुसाहा मोथ पुतलीको प्रकोप, हरिया जुनारका दाना पहेँलो हुँदै भर्न थाले

प्रहार खबर/रामेछाप

रामेछापका जुनार बगैँचामा जुनार मोथ पुतलीको प्रकोप देखा परेको छ । गाएको हप्ता दुई अंघ देखि देखा परेको मोथ पुतलीको प्रकोप अघिपछि किसानको बगैँचामा पुगीरहेको छ । दरिलो र नामो मुँढ भएको मोथ पुतलीले रातको समयमा जुनारको दानामा प्रकोप देखा देखा गर्दै पुगेपछि त्यसको केही दिनमै दाना पहेँलो भएर भुँडमा भन्ने गरेको किसानहरूले बताएका छन् । अघिको फेरी समयमा पाके जुनारको दानामा पुतलीले रस चुसेर क्षति पुऱ्याएपछि किसानको जिवीकोपार्जनमै समस्या हुने सम्बन्धी-४ मान्छा जुनार किसान दीपक कुमार खत्रीले दुख व्यक्त गरे । गाएको दुई हप्ता अघि देखि मोथ पुतलीले दुख दिएका कुरा सुनाउँदै खत्रीले भने- 'घर्ष भरी धेरै दुख गरेर फनाएका जुनारको दानामा मुँढ पुतलीले रस चुसेर दुख दिन थाल्यो । यो प्रकोपले जुनार किसानको जिविकोपार्जनमै समस्या बनाउने भयो । नियन्त्रण गर्न निकै कठिन हुने भयो । भर्खर सम्म कसरी जोगाउने हो ? हाँमीनाई नै बाँचा भएन ।



जुनार बगैँचामा जुनार मोथ पुतलीको प्रकोप मान्छा दीपक कुमार खत्रीकोमा मात्रै नभएर अहिले जिम्माका जुनार तथा मुन्नाना जुनारका हुने अघिपछि देखा देखा परेको किसानको कृषि आधुनिकीकरण परियोजना, परियोजना कार्यान्वयन इकाई रामेछापको जोगाउने हो । जुनारको दानामा कडा मुँढ भएको मोथ पुतली चर्सेर रस चुसेपछि दानाहरू पहेँलो भएर केही दिनमै भर्ने गरेको समयमा अहिले देखा परेको प्रधानमन्त्री कृषि आधुनिकीकरण परियोजना, परियोजना कार्यान्वयन इकाई रामेछापको जोगाउने हो । जुनारको दानामा कडा मुँढ

बाँकी पृष्ठ ६ मा



3:15 PM

www.nepalbahk.com

जुनार उत्पादनमा वृद्धि: २० करोड...

जुनार उत्पादनमा वृद्धि: २० करोड भन्दा माथि कारोवार (फोटो फिचर)

26 Shares



नेपाल बाहक ६ पुष २०८०, शुक्रबार ०९:३७ 192 जनाले पढिसके



रामेछाप । मन्थली नगरपालीका १४ फलासिका जित बहादुर पलामिले यस बर्ष ४

“परियोजनाको कारण कृषकहरुको कृषिमा आकर्षण बढेको छ”

35 Shares



नेपाल बाहक २७ भाद्र २०८०, बुधबार १९:२६ 518 जनाले पढिसके

“ रामेछाप बाट आलु तथा आलुका विउ निर्यातमा कुनै समस्या छैन । रामेछापमा उत्पादन भएको आलु र आलुको विउको माग बढेको छ । रामेछापमा आलु विउ सीत केन्द्र बढाउने योजनामा रहेका छौं । हाम्रो पहिलो प्रथमिकता गुणास्तरिय विउ उत्पादन गर्ने हुन्छ ।”

धिरलाल वैरे
परियोजना प्रमुख
उपाध्यक्ष, इन्टि. (आधुनिक कृषि) परियोजना
समाप्ति: रामेछाप





EKANTIPUR.COM

जुनारले पहँलपुर बगैँचा

ओख्रेनीका किसान शेरबहादुर तामाङको बगैँचा जुनार...



ENERGYKHABAR.COM

रामेछापको जुनारमा प्रचार अभाव,

रामेछापको जुनारमा प्रचारप्रसारको अभावले सोचेज...



Ramechhap Times ► **HAMRO RAMECHHAP (राम्रो रामेछाप)**

Dec 15

रामेछापको सुन्तला पहलपुर भएर पाके॥ बंगैचाबाटै बिक्री हुन थालेपछि किसान... <https://youtu.be/G9nDpUv7N-8> via @YouTube



SCREENKHABAR.COM

रामेछापका जुनार कृषकको गुनासो: प्रतिशपर्धी बजारले सोचेजस्तो मुल्य आएन

रामेछाप: पहिलै फलेको सुन्तला,रिक्ति सकेका जुनारका ...

YOUTUBE.COM

रामेछापको सुन्तला पहलपुर भएर पाके॥ बंगैचाबाटै बिक्री हुन थालेपछि किसान हर्षित Ramechhap ... जुनारको उत्पादनमा बढेको गुणस्तिरियता संग उत्पादि...



रामेछापको सुन्तला जुनार!!



eramechhap.com

रामेछापमा २० करोड भन्दा माथिको जुनार कारोबार हुने अनुमान



रामेछापमा जुनार र सुन्तला!!



everestpedia.com

रामेछापमा उत्पादित जुनारले राम्रो बजार पाउँदा किसान उत्साहित



किसानले भएका बगैँचामा गोडमेल, काँटछाँट र अन्य स्याहार पुऱ्याउन सकेका छैनन् । जनशक्तिकै अभावका कारण जुनार खेती विस्तार गर्न ... [See more](#)



कान्तिपुर वाग्मती

जुनार खेतीमा जनशक्ति र सिँचाईको अभाव

जिल्लाको दक्षिणी क्षेत्रका पाखाहरु यतिबेला जुनारले पहेंलपुर छन् । जुनारले बजार र भाउ दुवै पाएका बेला किसानलाई भने जनशक्तिको अभाव खड्किएको छ ।

रामेछापका जुनार जान कार्यक्रम बार प्रकाशत समाचार ।



Himalaya TV

11 Jan · 🌐

जुनारको जिल्ला रामेछाप





Ramechhap Times ► **HAMRO RAMECHHAP (राम्रो रामेछाप)**

Dec 15

रामेछापको सुन्तला पहलपुर भएर पाके॥ बंगैचाबाटै बिक्री हुन थालेपछि किसान... <https://youtu.be/G9nDpUv7N-8> via @YouTube



SCREENKHABAR.COM

रामेछापका जुनार कृषकको गुनासो: प्रतिशपर्धी बजारले सोचेजस्तो मुल्य आएन

रामेछाप: पहिलै फलेको सुन्तला,रिक्ति सकेका जुनारका ...

YOUTUBE.COM

रामेछापको सुन्तला पहलपुर भएर पाके॥ बंगैचाबाटै बिक्री हुन थालेपछि किसान हर्षित Ramechhap ... जुनारको उत्पादनमा बढेको गुणस्तिरियता संग उत्पादि...



Ramchandra BK

Dec 11 · 🌐

रामेछापका जुनार बगैँचामा पहेंलपुर जुनार



Ramchandra BK

Dec 11 · 🌐

रामेछापका जुनार बगैँचामा पहेंलपुर जुनार



परियोजना कार्यान्वयन एकाइ रामेछाप अन्तर्गतको जुना...

परियोजना कार्यान्वयन एकाइ रामेछाप अन्तर्गतको जुना...



जुनार खेती गर्ने कृषकको गुनासो ।



sunrisekhabar.com

जुनार किसानको गुनासो : सरकारी अनुदान पुगेन, नयाँ पुस्तालाई हस्तान्तरण गर्न सकिएन

जुनार जोन क्षेत्रमा सुन्तलाजात फलफुलको उत्पादन अवस्थाबारे प्रकाशित समाचार सामाग्री ।



newsofnepal.com

जुनार उत्पादनमा वृद्धि: २० करोड भन्दामाथि कारोबार



Ramchandra BK

Dec 11 · 🌐

रामेछापका जुनार बगैँचामा पहेंलपुर जुनार



दीक्षप्रसाद मरे
पत्रकार, रामेछाप

परियोजना कार्यान्वयन एकाइ रामेछाप अन्तर्गतको जुना...



Ramchandra BK

Dec 11 · 🌐

रामेछापका जुनार बगैँचामा पहेंलपुर जुनार



शिरलाल जैठे
प्रमुख, परियोजना कार्यान्वयन एकाइ रामेछाप

परियोजना कार्यान्वयन एकाइ रामेछाप अन्तर्गतको जुना...



NEPALABHIYAN.COM

**रामेछापको जुनारको गुणस्तरीयतामा बृद्धि,
बगैचाबाटै विक्रिहुन थाल्यो - Nepal Abhiyan**
जुनारको उत्पादनमा बढेको गुणस्तिरियता संग उत्पादि...



YOUTUBE.COM

**ओख्रेनीको जुनार बगैचामा पत्रकार महासंघ
रामेछापका अध्यक्ष बट्टी नयाँघरे रमाउदै**



sanghunews.com

रामेछापमा यस वर्ष २० करोड रुपैयाँ बढीको जुनार सुन्तला उत्पादन हुने !

रामेछापको सुन्तला जुनार!!



eramechhap.com

रामेछापमा २० करोड भन्दा माथिको जुनार कारोबार हुने अनुमान



arthasarokar.com

रामेछापमा यसवर्ष ६० करोड बढीको आलु उत्पादन

४४ करोडको आलु उत्पादनमध्ये २० करोडको निर्यात

नेपाल समाचारपत्र, रामेछाप

बर्दघाट अर्थात् विद्याबाट २० करोड बोझबराबरको आलु निर्यात भएको छ। प्रधानमन्त्री खुलि अर्थनियोजन परिषदको रामेछापका परिषदीयता प्रमुख विद्याबाट भैरव अन्तर्गत रामेछापमा यस वर्ष ४४ करोड बराबरको आलु उत्पादन भएको छ।

रामेछापमा ३ लाख ४४ हजारभन्दा बढी क्षेत्रमा आलु उत्पादन हुने गरेको प्रधानमन्त्री खुलि अर्थनियोजन परिषदका परिषदीयता रामेछापको अध्यक्ष उल्लेख छ। रामेछापमा अर्थात् वर्ष २०७०/७१ मा १७ हजार ८ सय ४१ हजार मेट्रिक टन आलु उत्पादन भएको परिषदीयता प्रमुख योसे शाहसुन्नेको उल्लेख अनुसार सो आलुको बाँक मुल्य करिब ४४ करोड हुन गइरहेको छ। उत्पादनको करिब ५० प्रतिशत आलु भारतलाग्न तराईको क्षेत्र र अन्य विभिन्न जिल्लामा निर्यात भएको हो। भने बाँक रामेछापबाट ५५ करोड बराबरको आलु निर्यात भएको प्रधानमन्त्री खुलि अर्थनियोजन परिषदीयता रामेछापले जनाएको छ।



बर्दघाट आलु जोन घोषणा गरी काम गरिरहेको छ।

खुलि तृतीय प्राविधिक सहयोग निधौंको लागि सुविधा तथा समुदाय परिचालन मध्यमस्तर रामेछापमा आलु उत्पादनमा खुलि भएको छ। आलु क्षेत्रको विकासको आकर्षण बढाउन खुलि जोन केंद्र रामेछाप र प्रधानमन्त्री खुलि अर्थनियोजन परिषदीयता रामेछापले अनुदानमा आलुको विट विवरणका साथै प्राविधिक सहयोगको साथै जसका छन्।

रामेछापको मध्यावधि जसमा उत्पादन भएको आलुको विट तथा आलु सकेन्द्र गरी बापकाको जिल्ला सडकका र बाटका विभिन्न क्षेत्रमा निर्यात हुने गरेको छ। अर्थात् रामेछापमा उत्पादन भएको आलुलाई बलिस्ट गरेर आलु निर्यात गर्न सुरु गरिएको छ। आलु क्षेत्रको परिचित आकर्षण हुने बापकाको क्षेत्रको बढिबि आलु क्षेत्रको विकासको बापकाको बढी भएको बढीको उल्लेख जसको विट तथा खुलि प्राविधिकको जसमा सो आलु उत्पादनमा खुलि भएको खुलि जोन केंद्र रामेछापको मुल्य अर्थनियोजन समिति खुलिने जानकारी दिनुको।

आलु जोन कार्यक्रमअन्तर्गत रामेछापमा सुदूरपश्चिम आलुको विट उत्पादन तथा बापकाको क्षेत्र ५ वटा विट जोन केंद्र रहेका छन्। भने २ वटा विट उत्पादन क्षेत्र रहेका छन्। जिल्लामा अर्थात् वर्ष ५ लाख मेट्रिक टन आलुको विट उत्पादन हुने गरेको छ। रामेछापमा उत्पादन भएको विट जस जिल्लामा स्थान निर्यात हुने गरेको आलु जोनका प्राविधिक कसबन्तु पाया मगाउन जानकारी दिनुको। प्रधानमन्त्री खुलि अर्थनियोजन परिषदीयताअन्तर्गत रामेछापको उत्पादन भएको विट जस जिल्लामा स्थान निर्यात हुने गरेको छ। रामेछापमा अर्थात् वर्ष २०७०/७१ मा १७ हजार ८ सय ४१ हजार मेट्रिक टन आलु उत्पादन भएको परिषदीयता प्रमुख योसे शाहसुन्नेको उल्लेख अनुसार सो आलुको बाँक मुल्य करिब ४४ करोड हुन गइरहेको छ। उत्पादनको करिब ५० प्रतिशत आलु भारतलाग्न तराईको क्षेत्र र अन्य विभिन्न जिल्लामा निर्यात भएको हो। भने बाँक रामेछापबाट ५५ करोड बराबरको आलु निर्यात भएको प्रधानमन्त्री खुलि अर्थनियोजन परिषदीयता रामेछापले जनाएको छ।



आलु जोन रामेछाप बारे प्रकाशित समाचार सामग्री



news@nepal.com

सोमबार, भदौ १, २०८० | Tuesday, August 22, 2023

४४ करोडको आलु उत्पादनमध्ये २० करोडको निर्यात

नेपाल समाचारसभ, रामेछाप

राष्ट्रको आर्थिक वर्षमा निर्यातबाट २० करोड टोन्सपरिमाण्वको आलु निर्यात भएको छ। प्रधानमन्त्री श्रेष्ठ अर्थमन्त्रीको अध्यक्षतामा रामेछापको परिचोना समूह विरलक्ष गैरेका अनुसार रामेछापमा यस वर्ष ४४ करोड क्विन्टलको आलु उत्पादन भएको छ।

रामेछापमा १ सय ४४

हेक्टरभन्दा बढी क्षेत्रमा आलु उत्पादन हुने गरेको प्रधानमन्त्री श्रेष्ठ अर्थमन्त्रीको अध्यक्षतामा रामेछापको तयारिकमा उल्लेख छ। रामेछापमा आर्थिक वर्ष २०७९/८० मा ११ हजार ८ सय ७१ हजार मेट्रिक टन आलु उत्पादन भएको परिचोना समूह गैरेले जनाउनुभयो। उहाँका अनुसार यो आलुको बाँक मूल्य साँच्चै ४४ करोड हुने आउँछ। उत्पादनको करिब ४० प्रतिशत आलु भारतसम्मै पठाईन्छ क्षेत्र र अन्य विभिन्न जिल्लामा निर्यात भएको हो। भने गत वर्ष रामेछापबाट ११ करोड क्विन्टलको आलु निर्यात भएको प्रधानमन्त्री श्रेष्ठ अर्थमन्त्रीको अध्यक्षतामा रामेछापको तयारिकमा जनाएको छ।



आलु जोन कार्यक्षमजनागत रामेछापमा गुणस्तरीय आलुको बिउ उत्पादन तथा बपेटाको लागि ६ वटा बिउ स्रोत केन्द्र रहेका छन्। भने २ वटा बिउ उत्पादन क्षेत्र रहेका छन्। जिल्लामा हरेक वर्ष १ सय मेट्रिक टन

आलुको बिउ उत्पादन हुने गरेको छ। रामेछापमा उत्पादन भएको बिउ अन्य जिल्लामा समेत निर्यात हुने गरेको आलु जोनका प्राविधिक बसबहादुर पापा भगलले जानकारी दिनुभयो। प्रधानमन्त्री श्रेष्ठ अर्थमन्त्रीको अध्यक्षतामा रामेछापको तयारिकमा जनाएको छ।

रामेछापको उमाकुण्ड र गोबुलगाहा गाउँपालिकामाई आलु उत्पादनको जोन क्षेत्र घोषणा गरिएपछि किसान उत्पादनित भएका छन्। उमाकुण्ड गाउँपालिकाको वडा नं १ वीथि ३ र गोबुलगाहा गाउँपालिकाको १ वीथि ६ नम्बर

वडाकाई आलु जोन घोषणा गरी काम गरिनेको छ।

श्रेष्ठ नातिप प्राविधिक सहयोग लिवाँईको लागि सुविधा तथा समुह परिचालन आएपसल रामेछापमा आलु उत्पादनमा वृद्धि भएको छ। आलु क्षेत्रीयको किसानको आकर्षण बढाउन श्रेष्ठ ज्ञान केन्द्र रामेछाप र प्रधानमन्त्री श्रेष्ठ अर्थमन्त्रीको अध्यक्षतामा रामेछापको अनुदानमा आलुको बिउ विनरपका साथै प्राविधिक सहयोगसमेत गरिँ आएका छन्।

रामेछापको माथिल्लो क्षेत्रमा उत्पादन भएको आलुको बिउ तथा आलु सबैभन्दा रामो भएकोले जिल्ला बाहिरका र भारतका विभिन्न क्षेत्रमा निर्यात हुने गरेको छ। अहिले रामेछापमा उत्पादन भएको आलुलाई बाँडेर राखेर निर्यात गर्न सुरु गरिएको छ। आलु क्षेत्रीयको तयारिकमा हुने धारणासि बढी अहिले आलु क्षेत्रीयको किसानको आकर्षण बढ्दै गएको बताउँछन्। उनका जनाको बिउ तथा श्रेष्ठमा प्राविधिकको प्रयोग सँगै आलु उत्पादनमा वृद्धि भएको श्रेष्ठ ज्ञान केन्द्र रामेछापको तयारिकमा जनाएको छ। रामेछापको तयारिकमा जनाएको छ।

आलु खेति तर्फ आकर्षित भए रामेछापका कृषक

19 Shares



नेपाल बाहक २१ भाद्र २०८०, बिहीबार १७:४० 358 जनाले पढिसके





आलु जोन रामेछाप बारे प्रकाशित समाचार सामग्री

news of nepal.com

नेपाल समाचारपत्र

समाचार नेपाल महानगर अर्थ खेलकुद वैज्ञानिक विश्व विचार अन्तर्गत सम्पुर्णकृषि धर्म

बजारीकरणको सहजताले आलु खेतीतर्फ किसानहरूको आकर्षण बढ्दै

दुई स्थानीयक तह आलुजोन

दोर शंकर बस्नेत

२१ माघ २०८०, बुधबार ११:०८

57 Shares



https://www.dailymail.com/72/38809373259a?email_page

nepalbahak

विद्या योजनवाहक

मुख्य समाचार समाचार नेपाल बाहक समाज अर्थ खबर मनोरञ्जन ज्योतिष विज्ञान अन्तर्गत स्वास्थ्य विडियो

सिन्धुलीमा कसृष्टेस सभापतिको लागि तीन जना आकाङ्क्षी

बालबालिकालाई मोबाइलको लतबाट जोगाऔ

आलु खेति तर्फ आकर्षित भए रामेछापका कृषक

19 Shares

Share Tweet Share

नेपाल बाहक २१ माघ २०८०, बिहीबार १०:५० 1V3 जनाले पढिसके

एक विद्यालय एक जसो कार्यक्रम सञ्चयनी जानकारी

विद्यालयको सञ्चयनी कार्यक्रमको शुभारम्भ भएको छ।

विद्यालयको सञ्चयनी कार्यक्रमको शुभारम्भ भएको छ।



आलुको रिल्दुकको प्रवर्द्धन





गायक राजु परियारलाई किवी उपहार





किवी हार्भेष्ट





किवी जोन क्षेत्र फिल्ड अनुगमन तथ मूल्यांकन





किवी जोन क्षेत्र फिल्ड अनुगमन तथा मूल्यांकन





बीउ आलु आत्मनिर्भर कार्यक्रम अन्तर्गत आलुको बीउ वितरण, आलु जोन दोलखा



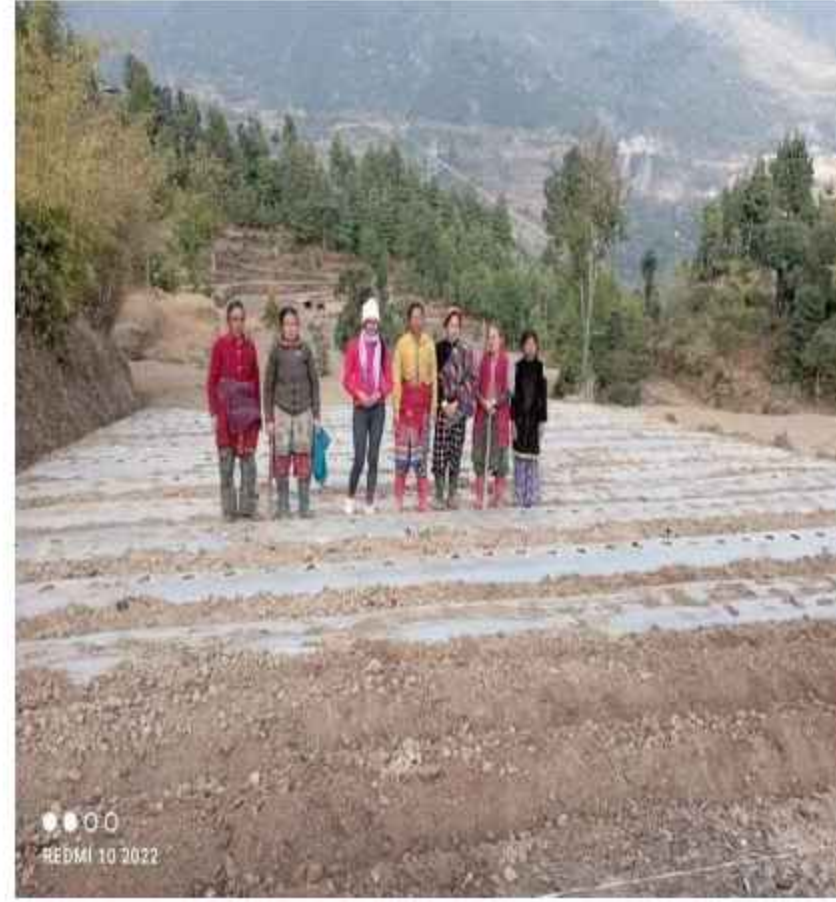


कोल्ड रुम निर्माण





आलु बालीमा नविनतम् प्रविधि प्रदर्शन



बाँझो जग्गामा आलु खेती विस्तार





आलुको PBS बीउ उत्पादनको लागि स्क्रिन हाउस





बाखाको खोर व्यवस्थापन





थाक्रा व्यवस्थापन





राष्ट्रिक स्टोर





कृषि यन्त्र उपकरण वितरण





बोयर बोका/पाठी वितरण





स्प्रिङ्कलर सिंचाई प्रणालीको जडान





लुपलुषुठक डुखरी





आधुनिक प्रदर्शनी सिकाइ केन्द्र स्थापना





कोसेली घर निर्माणाधीन



कृषि उद्यमशिलताको अनुगमन





सुन्तलाजात फलफुलमा थोपा सिंचाई प्रणालीको जडान



किवीको प्रशोधन तालिम





आलुको बीउ उत्पादक कृषकहरुलाई तालिम



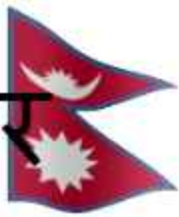


तारबार लगाउने कार्यक्रम





जोन क्षेत्रका कार्यक्रम बारे प्रकाशित समाचार सामाग्री



लगानी सम्मेलन: सोकेसमा १२५ आयोजना, ११ सय बढीलाई निम्तो



काठमाडौं, १०-बीस, साविकको लगानी सम्मेलनमा १२५ वटा आयोजनाको निम्तो गरिएको छ। सोकेसमा आयोजना गरिएको सोकेसमा लगानी सम्मेलनमा १२५ वटा आयोजनाको निम्तो गरिएको छ। सोकेसमा लगानी सम्मेलनमा १२५ वटा आयोजनाको निम्तो गरिएको छ। सोकेसमा लगानी सम्मेलनमा १२५ वटा आयोजनाको निम्तो गरिएको छ।

जेम्बर अर्क कर्मश केन्द्रीय सवस्यमा भेठ निर्वाचित



जेम्बर अर्क कर्मश केन्द्रीय सवस्यमा भेठ निर्वाचित भएको छ। जेम्बर अर्क कर्मश केन्द्रीय सवस्यमा भेठ निर्वाचित भएको छ। जेम्बर अर्क कर्मश केन्द्रीय सवस्यमा भेठ निर्वाचित भएको छ।



१३४ शिक्षकलाई स्थायी नियुक्ति



१३४ शिक्षकलाई स्थायी नियुक्ति गरिएको छ। शिक्षकहरूलाई स्थायी नियुक्ति गरिएको छ। शिक्षकहरूलाई स्थायी नियुक्ति गरिएको छ।

कृषि उपकरण वितरण



कृषि उपकरण वितरण कार्यक्रमको शुभारम्भ भएको छ। कृषि उपकरण वितरण कार्यक्रमको शुभारम्भ भएको छ। कृषि उपकरण वितरण कार्यक्रमको शुभारम्भ भएको छ।

भित्ते पात्रो सार्वजनिक

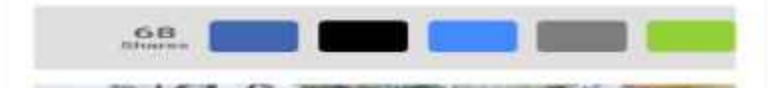


भित्ते पात्रो सार्वजनिक गरिएको छ। भित्ते पात्रो सार्वजनिक गरिएको छ। भित्ते पात्रो सार्वजनिक गरिएको छ।

उद्घोषण तालिम सुरु

उद्घोषण तालिम सुरु भएको छ। उद्घोषण तालिम सुरु भएको छ। उद्घोषण तालिम सुरु भएको छ।

५० प्रतिशत अनुदानमा ७८ वटा कृषि यन्त्र दोलखाका किसानलाई वितरण



५० प्रतिशत अनुदानमा ७८ वटा कृषि यन्त्र दोलखाका किसानलाई वितरण गरिएको छ। प्रधानमन्त्री कृषि आधुनिकीकरण परियोजना, परियोजना कार्यान्वयन एकाई रामेछाप जोन प्राविधिक एकाई दोलखाले कृषि यन्त्र वितरण गरेको हो।





बारवा जोन रामेछापबारे प्रकाशित समाचार सामाग्री

५० प्रतिशत अनुदानमा बोनार र कृषियन्त्र वितरण

० त्रिभुवन, चैत्र २२, २०८० | onlinenews

33 SHARES



रामेछाप- प्रधानमन्त्री कृषि आधुनिकीकरण परियोजना, परियोजना कार्यान्वयन इकाइ रामेछापले बारवा जोनमा आवद्ध कृषि सहकारी, कृषक समूह, नीजि फर्म र कम्पनीलाई बोनार जातका पाठापाठी ५० प्रतिशत अनुदानमा वितरण गरेको छ । त्यसैगरी परियोजनाले जौन तथा सुपरजौन क्षेत्रमा कृषि यान्त्रिकीकरण कार्यक्रम अन्तर्गत कृषि सहकारी, कृषक समूह, फर्म तथा कम्पनीलाई कृषियन्त्र पनि वितरण गरेको छ । परियोजनाले बुधवार औपचारिक कार्यक्रम आयोजना गरी जिल्ला समन्वय समिति रामेछापका उपप्रमुख प्रेमबहादुर थापा र जिल्ला समन्वय अधिकारी भुवनेश्वर लामिछानेद्वारा बोनार जातका पाठापाठी तथा कृषियन्त्र वितरण गरेको हो । उन्नत जातका बारवा खरिदमा अनुदान सहयोग कार्यक्रम अन्तर्गत ११ वटा बोनार र ३ वटा पाठी वितरण गरिएको प्रधानमन्त्री कृषि आधुनिकीकरण परियोजना, परियोजना कार्यान्वयन इकाइ रामेछापका प्रमुख थिरलाल गैरले जानकारी दिए ।



अनुदानमा बोनार बोका वितरण

सन्तोष कुमारी । दमौडा

बारवा जोनको रामेछाप बोनार जातको बोनार वितरणमा ५० प्रतिशत अनुदान अन्तर्गतमा बोनार बोका वितरण गरिएको छ । जसले गर्दा रामेछापका कृषकहरूले बोनार बोकाको खरिद गर्न सकेका छन् ।

नेपाल सरकार उपप्रमुखको अध्यक्षतामा बोनार वितरण र बोनार जातका बोनारको वितरण गरी बोनार जातका बोनारको वितरण गरिएको छ । जसले गर्दा रामेछापका कृषकहरूले बोनार बोकाको खरिद गर्न सकेका छन् ।

बारवा जोन बोनार जातका बोनारको वितरणमा ५० प्रतिशत अनुदान अन्तर्गतमा बोनार बोका वितरण गरिएको छ ।



बारवा जोन बोनार जातका बोनारको वितरणमा ५० प्रतिशत अनुदान अन्तर्गतमा बोनार बोका वितरण गरिएको छ ।

बारवा जोन बोनार जातका बोनारको वितरणमा ५० प्रतिशत अनुदान अन्तर्गतमा बोनार बोका वितरण गरिएको छ ।

बारवा जोन बोनार जातका बोनारको वितरणमा ५० प्रतिशत अनुदान अन्तर्गतमा बोनार बोका वितरण गरिएको छ ।

बारवा जोन बोनार जातका बोनारको वितरणमा ५० प्रतिशत अनुदान अन्तर्गतमा बोनार बोका वितरण गरिएको छ ।

बारवा जोन बोनार जातका बोनारको वितरणमा ५० प्रतिशत अनुदान अन्तर्गतमा बोनार बोका वितरण गरिएको छ ।

बारवा जोन बोनार जातका बोनारको वितरणमा ५० प्रतिशत अनुदान अन्तर्गतमा बोनार बोका वितरण गरिएको छ ।

बारवा जोन बोनार जातका बोनारको वितरणमा ५० प्रतिशत अनुदान अन्तर्गतमा बोनार बोका वितरण गरिएको छ ।



विभिन्न अनलाइन पत्रपत्रिकामा प्रकाशित समाचार सामाग्री



अनुदानमा बोयर बोका वितरण



सन्तोष ढुंगेल

चैत २३, २०८० शुक्रबार ९:४४:१०



Global IME Bank

सन्तोष ढुंगेल

समाज सेवा सुविधा

कृषि यन्त्र

रामेछाप : बाख्रा जोनको रूपमा घोषणा भएको रामेछाप जिल्लामा ५० प्रतिशत अनुदान साझेदारीमा बोयर बोका पाठी वितरण गरिएको छ। साथै दाना उत्पादन तथा कटिड गर्न मेसिनसमेत उपलब्ध गराइएको छ।

५० प्रतिशत अनुदानमा ७८ वटा कृषि यन्त्र दोलखाका किसानलाई वितरण

68



चैत २७

५० प्रतिशत अनुदानमा ७८ वटा कृषि यन्त्र उपकरण आज एक कार्यक्रमका विच दोलखाका कृषकहरुलाई वितरण गरिएको छ।

प्रधानमन्त्री कृषि आधुनिकीकरण परियोजना, परियोजना कार्यान्वयन एकाई रामेछाप जोन प्राविधिक एकाई दोलखाले किवि र आलु जोन अर्तगत ५० प्रतिशत अनुदानमा उक्त कृषि यन्त्र वितरण गरेको हो। कार्यालयले जोन क्षेत्रमा कृषक मैत्री कृषि यान्त्रीकरणको विस्तार, उत्पादन लागत



विभिन्न अनलाइन पत्रपत्रिकामा प्रकाशित समाचार सामाग्री



परियोजना कार्यान्वयन एकाइ रामेछाप is with ...
SU MA N Magar and 30 others.

3 Apr · 🌐

जुनार विकास कार्यक्रम बारे प्रकाशित समाचार सामाग्री ।

जुनार खेतीको सुरुवात रामेछापबाट भएको हो



youtube.com

नेपालमा जुनार खेतीको सुरुवात रामेछापबाट भएको हो ।

रामेछापका जुनार कृषकहरुलाई कृषि यन्त्र बितरण

नेपाल अधिवेशन — २८ वैशाख २०८०, बुधवार

17 SHARES

रामेछाप, २८ वैशाख । प्रधानमन्त्री कृषि आधुनिककरण परियोजना रामेछापले रामेछापका जुनार कृषकहरुलाई, कृषि यन्त्रका सामाग्रीहरु बितरण गरेको छ । परियोजनाले बुधवार एक कार्यक्रमको आयोजना गरी उक्त सामाग्रीहरु ५० प्रतिशत अनुदानमा बितरण गरेको हो ।



जुनार कृषक युगराज पाख्रीनको अध्यक्षतामा भएको उक्त कार्यक्रमका अवसरमा बोल्दै कार्यक्रमका प्रमुख अतिथि एवं रामेछाप नगरपालिकाका नगर प्रमुख लव श्री न्धीपानेले यस्ता कृषि यन्त्र बितरण गर्दा रामेछाप नगरपालिकाका जुनार कृषकहरु लाई अमिलो जातका फलफलहरु उत्पादन र बिक्री वितरणका लागि



मिनिटिलर वितरण





जोन क्षेत्रमा कृषि यान्त्रीकरण वितरण कार्यक्रम



विध



आर्थिक



कृषकलाई कृषि उपकरण : युवा रोजगारी र कृषि व्यवसायको लागि दोलखाका कृषकलाई ५० प्रतिशत अनुदानमा वितरण गरिएको कृषि उपकरण
तस्विर: सासस





कृषकहरुको भ्रमण



विषादी वितरण कार्यक्रम







परियोजना कार्यान्वयन एकाइ, नुवाकोट र ताप्लेजुङबाट भ्रमण





"कृषकलाई तालिम, प्रविधि, सूचना, सर्वसुलभ कर्जा र सम्मान दिँगो कृषि विकासको लागि सदुपयोग गरौं कृषि अनुदान"



धन्यवाद

